



TARTU ÜLIKOOL  
RAKE

# Sihtrühmade kogemused looduskaitsega: 2018. aasta baastase

Uuringuraport

2  
0  
1  
8





# Looduskaitse sihtrühmade kogemused: 2018. aasta baastase

Uuring tehti projekti

*Piloting Natura2000 Communication in Estonia*

(Natura 2000 ja looduskaitse kommunikatsiooni edendavad tegevused)

raames

Tartus 2018. aastal

## UURINGU AUTORID:

Maie Kiisel

Hans Hõrak

Meriliis Kasemets

Elsa Trumm

Uuringu tegijad tänavad projekti partnereid, Leelo Kukke ja teisi uuringu kavadele tagasisidet andnud Keskkonnaameti töötajaid, samuti registreeritud haldajaid seletuste ja toe eest andmete kogumisel.



Projekti tegevustes lõövad kaasa Eestimaa Looduse Fond, Keskkonnaõiguse Keskus, Looduskiri ja Tartu Ülikool. Projekti NaturallyEst-LIFE (nr LIFE16-GIE\_EE\_000665) rahastavad Euroopa Komisjoni LIFE programm ning Keskkonnainvesteeringute Keskus.

NB! See uuring ei kajasta Euroopa Komisjoni ametlikke seisukohti. *The content of this analysis does not reflect the official opinion of the European Commission.*

## RAKE

RAKE on võrgustiku tüüpi rakendusuringute keskus. Meie missioon on edendada teadmisel põhinevat otsustamist Eesti ühiskonnas. Lisaks RAKE meeskonnale kaasame kõrgema kvaliteedi tagamiseks oma uuringutesse eksperte Tartu Ülikoolist ja ka väljastpoolt. RAKE võrgustikust leiab nii sotsiaalteadlasi kui meditsiini-, loodus-, tehnika- ja humanitaarteaduste valdkonna esindajaid.

### KONTAKTANDMED:

Lossi 36-303, 51003, Tartu

+372 51 699 33

maie.kiisel@ut.ee

<http://skytte.ut.ee/et/rake>

ISBN: \*number\*

## RESÜMEE

---

Selles uuringus otsime vastust küsimusele, kuidas looduskaitse sihtrühmade kogemust looduskaitsega kommunikatsioonitegevuste abil väärtuslikumaks muuta. Uuringu tegijad soovivad tavaelanikkonnaga looduskaitsest rääkides keskenduda argistele toimimisjuhiste, selmet tutvustada looduskaitse üldist olulisust. Looduskaitse põhimõtted soovitatakse lõimida looduskaitsealadel elava kogukonna tegevustesse – see aitab jõuda nende sihtrühmadeni, kes looduskaitsega harva kokku puutuvad (sh puudub huvi) ning kes võivad teadmatusel loodusele kahju teha. Ettevõtjad on looduskaitse suhtes elanikest kriitilisemad, eriti põllu- ja metsandusettevõtted. Neist suurematega tasub looduskaitse spetsialistidel arendada vahetuid koostöösuhteid. Lähitulevikus soovitatakse asuda otsima võimalusi, kuidas looduskaitsealal saaks vääristada kohalike elanike ja ettevõtjate tegevust. Näiteks saab omavalitsuste arengukavade toel suunata piirkonna kitsendustega sobituvate ettevõtlusvormide ja kogukonnategevuste arengut. Uuringust selgub, et looduskaitse piirangute karmus ja selle leevenduseks seatud hüvitised ei kujunda toetust looduskaitsele (neid tajutakse ilmselt enesestmõistetavatena). Toetust ei suurenda ka sagedasem kokkupuude loodusega, looduse või looduskaitse korralduse parem tundmine. Rahulolu looduskaitsega suurendab see, kui inimesed leiavad piirkonnas piisavalt tegevust ja tunnevad, et neid selles toetatakse (kogukonna abi, piisavad teenused, mugav taristu). Sidusas kogukonnas tegutsevad inimesed ja ettevõtjad tunnevad paremini nii loodusväärtusi kui looduskaitse korraldust ning märkavad sagedamini ka looduse suhtes toime pandud rikkumisi. Looduskaitsega seotud asjaajamiskogemusi hinnatakse oluliselt sagedamini positiivselt kui negatiivselt, negatiivsemaid asjaajamiskogemusi on olnud ettevõtjatel ja nendel inimestel, kel on looduskaitse korraldusega olnud vähem kokkupuuteid.

## RESUME

---

This analysis explores the potential of communication activities to increase the support to nature conservation among different interest groups. The authors of the analysis recommend focusing on practical guidelines (instead of the general importance of nature conservation) in communication with lay public. The principles of nature conservation should be integrated into the everyday activities of the local community - this way also the passive and uninterested groups can be involved in the spread of knowledge. Local business representatives are more critical to nature conservation than local inhabitants, especially those who are occupied in the agriculture and forestry sector. Nature conservation specialists may develop direct cooperation relations with larger enterprises. It is also recommended to enhance the entrepreneurial forms and ways of living that suite well to the area without endangering the principles of nature conservation. The study shows that neither the severity of the restrictions nor the compensations granted to alleviate them do not form the support to nature conservation (these are obviously being taken for granted). Satisfaction with nature conservation is higher when people find enough activity in the conservation area and feel that they are supported in it (community support, satisfactory infrastructure, enough services). Contacts with the nature conservation administration are more often positively than negatively evaluated. Critical experiences are more common to entrepreneurs and those who are less experienced with nature conservation.



# SISUKORD

<b>RESÜMEE</b>	<b>5</b>
<b>RESUME</b>	<b>5</b>
<b>SISUKORD</b>	<b>6</b>
<b>SISSEJUHATUS</b>	<b>8</b>
<b>ANALÜÜSI METOODIKA</b>	<b>10</b>
1.1 LOODUSKAITSE KONFLIKTI LEVILA	10
1.2 EUROBAROMEETRI KÜSITLUSTE TEISENE ANALÜÜS	11
1.3 MEEDIAANALÜÜS	12
1.4 REGISTRANDMETE ANALÜÜS	12
1.5 MAAOMANIKE KÜSITLEMINE, ANALÜÜS	13
<b>JÄRELDUSED</b>	<b>15</b>
2.1 EUROBAROMEETRI KÜSITLUSTE TEISESE ANALÜÜSI JÄRELDUSED	15
2.2 MEEDIAANALÜÜSI JÄRELDUSED	17
LOODUSKAITSE ARGIPÄEV	17
LOODUSKAITSE POLIITIKA	19
LOODUSKAITSE ÜRSIKJUHTUMID	20
2.3 REGISTRANDMETE ANALÜÜSI JÄRELDUSED	22
ÜLDVALIM	22
KITSENDATUD VALIM	22
2.4 MAAOMANIKE KÜSITLUSE JÄRELDUSED	23
ÉRAISIKUTEST MAAOMANIKUD	23
ETTEVÖTETEST MAAOMANIKUD	27
KOGEMUSED AMETKONDLIKU ASJAAJAMISEGA	31
LOODUSKAITSE KRIITIKUD	33
KOGEMUSED RIKKUMISTEGA LOODUSKAITSE ALADEL	33
<b>KOKKUVÖTE</b>	<b>35</b>

<b>LISAD</b>	<b>38</b>
<b>LISA 1: EUROBAROMEETER-KÜSITLUSED</b>	<b>38</b>
<b>LISA 2: MAAOMANIKE KÜSITLUS</b>	<b>38</b>

# SISSEJUHATUS

Natura 2000 alade rajamine on Eesti ühiskonnas põhjustanud mõningast vastuseisu. Seda võib kohata metsade majandamise käigus, poollooduslike koosluste hooldamisel ning suurkiskjate kohtlemisel ja kaitsel. Selleks, et selgitada välja, kui ulatuslik on vastasseis, milliste sotsiaalsete rühmade puhul tuleb samme astuda ning millised meetodid sobivad leitud pingete leevendamiseks, kutsus Eestimaa looduse fond kokku projektimeeskonna. Euroopa komisjoni ja Keskkonnainvesteeringute keskuse rahastatud projekti eesmärk on edendada suhtlust looduskaitse üle ühiskonna erinevate rühmade vahel, eriti kohalike kogukondade, maaomanike ning looduskaitse huvirühmade vahel. Projekti käigus proovitakse läbi erinevaid võimalusi, et saadud õppetundidest õppida ning suuremad õnnestumised sobivatele huvirühmadele edasiarendamiseks edasi anda.

Tartu ülikooli meeskonna ülesanne on analüüsida kõrvalt nii looduskaitstes tekkinud vastuolude põhjuseid kui ka partnerite (Eestimaa looduse fond, Looduse omnibuss (juriidilise nimega Looduskiri) ja Keskkonnaõiguse keskus) katsetuste tulemusi ning edasiarendamise võimalusi.

Selleks, et analüüsida tegevuste mõju, peame pöörama tähelepanu kolmele olulisemale asjale<sup>1</sup>:

- Väljundid – mida tehakse?
- Tulemused – mis sellest juhtub?
- Mõju – millised sekkumised „lähevad tööle“ ning jäävad pikaajaliselt püsima

Projekti või selle edasiste tegevustega kaasnevate muutuse (mõju) mõõtmiseks, kirjeldame olukorra looduskaitsega seotud kogemuste vallas nii projekti alguses kui lõpus. Selleks, et muutus saaks üldse toimuda, peame veenduma, et projektis ette nähtud tegevused viidi läbi või asendati vajadusel sobivamatega (väljundid). Mõistmaks, kas projekti tegevustel oli üldse võimalusi ja ressursse muutuse tekkimisse panustada, vaatleme ka seda, mis toimub projekti tegevuste käigus ja järel (tulemused).

---

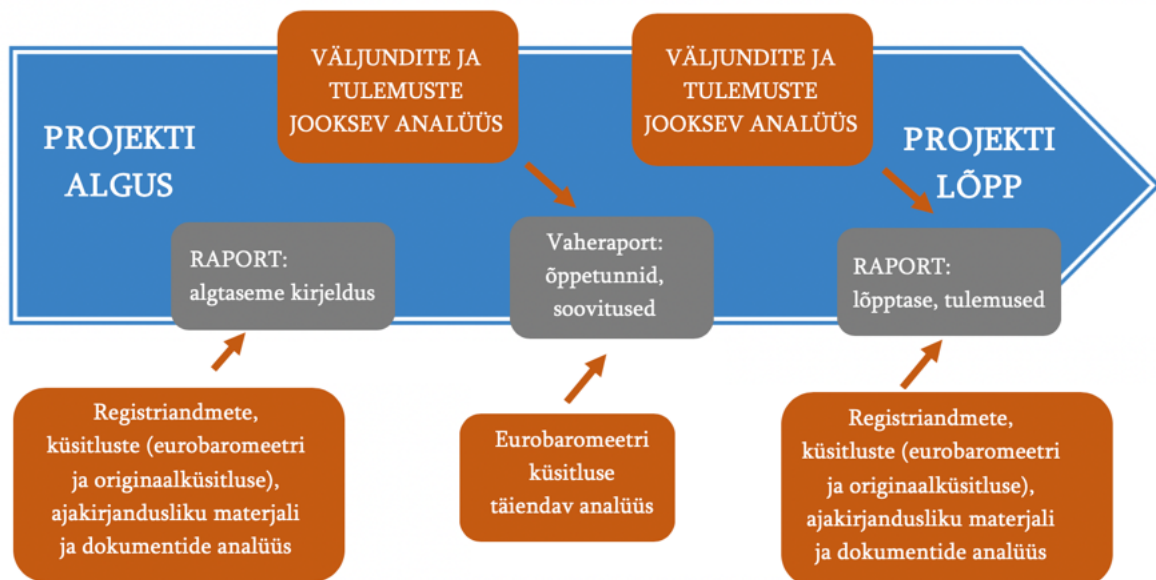
<sup>1</sup> Ebrahim, A. & V. Kasturi Rangan (2014) What impact? A framework for measuring the scale and scope of social performance. *California Management Review*, 56, 3, 118-141, [https://www.hbs.edu/faculty/Publication%20Files/CMR5603\\_07\\_Ebrahim\\_e3316477-8965-4287-be95-04642982b638.pdf](https://www.hbs.edu/faculty/Publication%20Files/CMR5603_07_Ebrahim_e3316477-8965-4287-be95-04642982b638.pdf)



Et projekti NaturallyEst-LIFE uurimistegevused on jaotatud laiali projekti kogu kestuse peale, tuli otsustada, millist osa neist esitleda esimeses, vahe- ja lõppraportis nii, et need oleksid terviklikult loetavad. Peamised küsimused, millele uuringuraportid vastavad, jagunevad projekti perioodi peale järgmiselt:

- Esimene: algse olukorra, nn baastaseme kirjeldus
- Teine: projektimeeskonna tegevuste ja tulemuste analüüs
- Kolmas: projektijärgse olukorra kirjeldus, projektimeeskonna tegevuste ja tulemuste analüüs

Esimeses raportis (vt joonis 1) keskendume algse olukorra kirjeldamisele, teises projektimeeskonna tegevuste analüüsile (aga jätkatakse ka eurobaromeetri analüüside aegrida), kolmandas kirjeldame ära lõppolukorra, projektimeeskonna panuse selle saavutamisel ja mõju selle edasistele arengutele.



**JOONIS 1.** Ülevaade uurimistöö käigust

*Allikas: autorite tehtud*

Selles, elik esimeses raportis kasutame läbivalt ka Eestimaa looduse fondi tellitud kvalitatiivset analüüsi: Korp, L. (2018) Natura kaitsealadel elavate ja tegutsevate huvipoolte fookusgrupi-intervjuude põhijäreldused. Tartu: Eestimaa looduse fond.

Et esimene raport on väga mahukas, pakkudes kohati väga detailseid ülevaateid, oleme selle olulisemad järeldused koondanud põhidokumendi ning põhjalikumad analüüsid liigutanud eraldiseisvatesse lisdesses. Esimesest lisast leiab üle-Euroopaliste looduskaitse teemaliste eurobaromeeter-küsitluste Eesti andmete analüüsi (eelnevalt teiste osaliste kogutud ning avalikuks muudetud andmete uus analüüs), teisest lisast projekti käigus tehtud looduskaitsealadel asuvate maade omanike analüüsi (registriandmete ja neist lähtuva küsitluse analüüsi).

# ANALÜÜSI METOODIKA

## 1.1 Looduskaitse konflikti levila

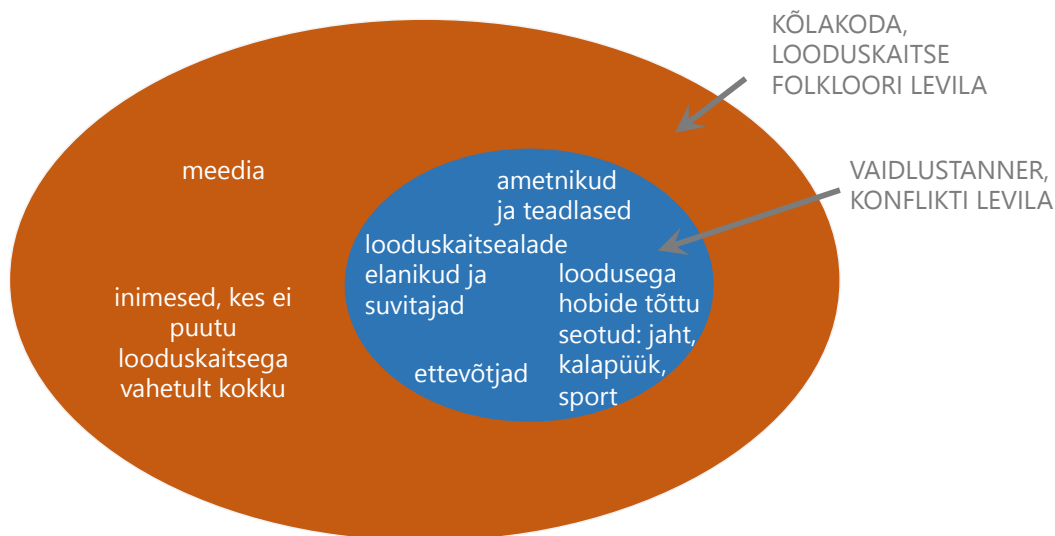
Looduskaitse korraldamisel on tavaline, et kaks või enam erinevate huvidega osalist satuvad looduskaitse eesmärkide tõttu huvikonflikt. Eriti sageli jäävad looduskaitse esindajate huvid ette teistsuguste huvidega põllumajanduse, kalanduse või metsandusega tegelejatele, eriarvamusi põhjustavad ka seatud piirangud – näiteks kui inimeste viibimine kaitstud aladel keelatakse või kui liigi kaitse halvendab kellegi tegutsemisvõimalusi. Rahvastiku kasvu ja inimtegevuse laienemise tõttu need pinged kasvavad, mistõttu tuleb looduskaitsele läheneda senisest loovamalt<sup>2</sup>. Vastuolusid võivad süvendada ka Euroopa Liidu (EL) direktiivid (Natura 2000), mille kohaldamine kohalikul tasandil ei ole alati olnud kõige läbimõeldum.

Looduskaitse vajalikkuses tänapäeval üldjuhul ei kahelda. Seega ei pööra me ka selles raportis tähelepanu mitte loomupärasele huvikonfliktile looduskaitse ja majandushuvide vahel, vaid konfliktidele, mis tulenevad sellest, kuidas nende huvide vaheliste vastuolude lahendamine on korraldatud. Eelnevatest konfliktidest õppimiseks ja tulevaste ennetamiseks on väga oluline selgitada välja looduskaitse konfliktide olulisemad tüübid (neist andis kvalitatiivselt ülevaate Korp (2018)) ning lahendamise prioriteetsus (sellele püüab vastata see, eeskätt kvantitatiivsete meetodite abil tehtud uuring). Lisaks projekti üldistele eesmärkidele (hinnata projekti tulemusena sündivat muutust ning tegevuste tulemuslikkust) aitab uuring Keskkonnaametil ja Eestimaa Looduse Fondil mõista, milliste sotsiaalsete rühmadega tegelema asumise vajadus on kriitilisem. Uuringuga kirjeldatakse ära olukorra baastase ja tehakse ettepanekuid selleks, et konfliktide vähendamisele kaasa aidata.

Uuringus on sihtrühmad jagatud kaheks (vt joonis 2). **Kõigepealt** vaatleme seda, millisena paistab looduskaitse korraldus selliste rühmade seas, kes puutuvad sellega vähem kokku. Näiteks inimesed, kes loevad looduskaitse kohta meediast või tutvuvad looduskaitse korralduse kogemustega oma tuttavaid või sõpru külastades. Selleks kasutame me üldisemaid looduskaitse teemal tehtud küsitlusi (eurobaromeetrid) ning meediaanalüüsi. **Teiseks** analüüsime nende rühmade kogemusi, kes on looduskaitsealadega vahetult seotud. Analüüsis kõrvutame maaomanike rühmade kogemusi, et mõista, millise rühma kogemused vajavad tegelemist ning kui suured need rühmad on. Selleks tegime Andmekaitse inspeksiooni loal erinevate registrite andmete analüüse (lähtusime looduskaitse piirangutega katastritest), mille põhjal tellisime omakorda maaomanike küsitluse (küsitles Norstat Eesti AS). Täiendavalt kasutasime siin Eestimaa looduse fondi tellitud analüüsi ja dokumendianalüüsi (Korp 2018). Järgnevates alapeatükkides on ülevaltlikult kirjeldatud meetodikat, täpsemad meetoodilised selgitused leiab raporti lisadest.

---

<sup>2</sup> Redpath, S. M., Young, J., Evely, A., Adams, W. M., Sutherland, W. J., Whitehouse, A., Amar, A., Lambert, R. A., Linnell, J. D. C., Watt, A. ja Gutiérrez, R. J. (2013). Understanding and managing conservation conflicts, *Trends in Ecology & Evolution*, 28, 2, 100-109.



**JOONIS 2.** Looduskaitse korralduse vastuolude levilad  
*Allikas: autorite tehtud*

## 1.2 Eurobaromeetri küsitluste teisene analüüs

Eurobaromeetri nime all tuntakse Euroopa Komisjoni kvantitatiivseid ja standardiseeritud küsitlusi, mida viiakse ühetaolises vormis ja vastajate emakeeles läbi kõikides liikmesriikides korraga. Vahel kaasatakse küsitluse ka kandidaat- või muid antud küsimuses olulisi riike. Nendele uuringutele on tavapärase, et üht ja sama küsimust või teemat uuritakse mitme aasta tagant uuesti nii, et tekivad aegread. Küsimusi paigutatakse mõnikord teemast olenemata suurema küsitluse koosseisu, mõnel teemal on hoitud ka eraldi küsitlusvoorude traditsiooni (*flash/special*). Inimeste suhtumist looduskaitseesse on uuritud eraldiseisvate küsitluste abil. Eurobaromeetri uuringutele on iseloomulikud võrdlemisi kohmakad ja üldised küsimused. See tuleneb sellest, et küsimused peavad ühtviisi sobima kõigile võrdlemisi eripäraste tingimustega liikmesriikidele. Arvukate kompromisside tulemusena sobivad küsimused lõpuks kõikidele liikmesriikidele ühtviisi halvasti. Eurobaromeetri toorandmed muudetakse pärast raporti valmimist avalikuks, neid võivad pärast kasutada kõik soovijad.

Looduskaitse eurobaromeetri tarbeks (tavaliselt nime all *Attitudes of Europeans Towards the Issue of Biodiversity*) on Eestis inimesi küsitletud 2007., 2010., 2013. ja 2015. aastal. Neid andmeid kasutame me Eesti looduskaitsekogemuste baastaseme hindamiseks nõ kolakoja levilas. 2018. aasta andmed ei olnud raporti koostamise ajal kättesaadavad, need lülitame me vaheraporti koosseisu (eelnevate aastakäikude analüüs näitab, et olulisi muutusi 2018. aasta ei saa kaasa tuua). Lõppraportis on plaanis analüüsida juba järgmise küsitlusvooru andmeid.

Eurobaromeetri küsimusi on pea igal aastal mõnevõrra muudetud, küsimusi on juurde lisatud või ajakohastatud. Aastakäigud on aga siiski võrdlemisi hästi võrreldavad. Teemad, mida me selles küsitluses vaatleme, puudutavad kursisolekut bioloogilise mitmekesisuse mõistega, Natura-võrgustiku olemasoluga ning üldiste looduskaitset mõjutavate protsesside või tendentsidega. Samuti uurime me põhimõttelist toetust looduskaitsele kui sellisele, aga mõtestame ka seda, kas looduskaitse on inimesele kuidagi kasulik. Viimastesse uuringuvoorudesse on lisatud ka küsimusi loodushoidliku toimimise kohta, kuid kuigi

küsimustes kasutatakse sõna „loodus“, käivad need küsimused siiski keskselt keskkonnasäästlike tarbimisharjumuste kohta (neid andmeid vaadeldakse uuringus taustatunnustena – aktiivne osalus poliitilistes tarbimispraktikates väljendab hästi ka aktiivset ning muutustele avatud elustiili).

### 1.3 Meediaanalüüs

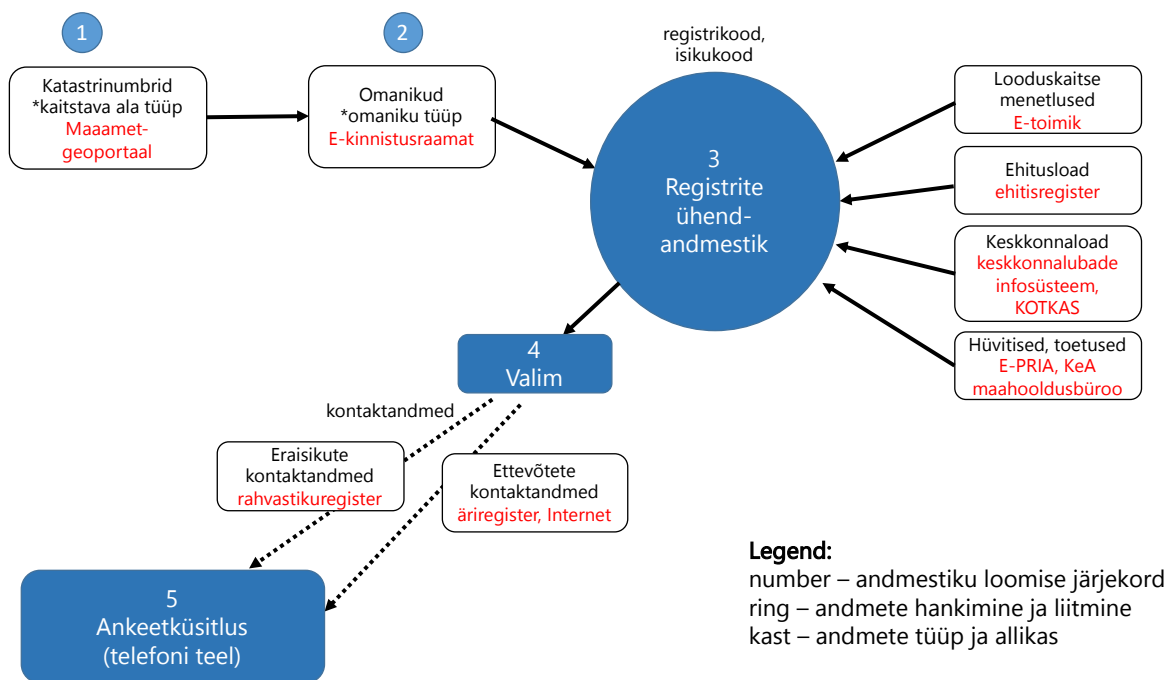
Meediaanalüüsi eesmärk oli välja selgitada ning kokku võtta avalikus suhtlusruumis esile toodud Natura 2000 kaitsealade lahendamist vajavad küsimused ja mured. Selleks kogusime kokku mitmes päevalehes kahe aasta jooksul ilmunud artiklid. Analüüsitud väljaanded olid Eesti Päevaleht, Õhtuleht, Postimees ning kohalikuma suunitlusega lehed Lääne Elu, Virumaa teataja, Tartu Postimees ja Pärnu Postimees. Vaadeldav periood oli jaanuar 2016 - 2017 detsember. Analüüsisime internetis kättesaadavaid artikleid (sh tasulisi), mille pikkus oli vähemalt 25 rida. Kasutasime otsimiseks sõnu nagu “kaitsealad”, “Natura 2000”, “looduskaitse piirangud”, “rahvuspark” ja nende sõnastuslikud variatsioonid. Saadud artiklite seast jätsime välja kirjeldavad tekstid, mis ei tõstatanud lahendamist vajavaid probleeme. Niiviisi saime 73 artiklit, loetelu neist leiab Lisast 1. Artikleid analüüsid püüdsime sõnastada neis tõstatatud keskseid probleeme või vajadusi lahenduste järele. Kui artikkel tõstas rohkem kui ühe probleemi, kirjeldasime neid artikli kohta ära ka rohkem (kokku 108 probleemikirjeldust). Analüüsipeatükis toome välja tõstatatud probleeme väljendavad ilmekamad tekstilõigud, samuti artikli tehnilised andmed (autor, kuupäev, väljaanne). Me ei esitle analüüsil teksti autorite ega kõneisikute rolle, sest need ei osutunud analüüsil oluliseks ning suure osa tekstide autoriteks olid veebitoimetajad. Sageli ei peitunud ka tõstatatud probleem konkreetse sõnavõtja argumentides, vaid meediateksti üldises sõnumis.

### 1.4 Registriandmete analüüs

Looduskaitse vahetu vaidlustandri ja konflikti levila uurimiseks kasutasime Korpi (2018) analüüsi, millele selles raportis põgusalt viidatakse ning originaalandmeid, mis selgitavad looduskaitsealadele jäävate maatükkide omanike kogemusi looduskaitsega. Selleks, et saada teada looduskaitsest puudutatud maaomanike arv, struktuur ja omadused, analüüsisime riiklike registrite andmeid. Saadud läbilõike põhjal panime kokku ka maaomanike küsitluse valimi. Nii registrite analüüsi kui küsitluseks vajalike kontaktandmete saamiseks taotlesime luba andmekaitse inspeksioonilt (otsus isikuandmete töötlemiseks teadusuuringus 20. aprillist 2018 nr 2.2.-1/18/12). Looduskaitsealade maaomanike analüüsil lähtusime joonisel 3 toodud skeemist. Andmed ühendasime omavahel programmeerimiskeele R abil.

Looduskaitsealuste katastrite (uuringusse kaasati: kaitseala loodusreservaat; kaitseala hooldatav sihtkaitsevöönd; kaitseala looduslik sihtkaitsevöönd; kaitseala piiranguvöönd; püsielupaiga sihtkaitsevöönd; püsielupaiga piiranguvöönd; endine, kuid uuendamata kaitseala piirang; hoiuala) numbrite varal tegime E-kinnistusraamatust maaomanike andmete väljavõtte. Omanikest ettevõtete registrikoodid ja eraisikute isikukoodid aitasid maaomandi andmed siduda ühte andmetega teistest registritest. Selles analüüsis õnnestus omandi ja omanike andmetega kokku siduda hüvitiste ja toetuste ning keskkonnalubade andmed. Ehituslubade taotluste andmed jätsime selles uuringuetapis registriandmete analüüsiga ühendamata, sest ehitusregistri andmebaasi praegune ülesehitus muutis andmete kättesaamise niivõrd keeruliseks, et neid ei oleks ilma registri haldaja kaasabita olnud võimalik kokku koguda. Registri haldaja küsis selle eest aga tasu, mis ületas oluliselt uuringu eelarve võimalusi, tehtud kulu poleks uuringu tulemustele aga samavõrra juurde andnud. Registri kasutajate negatiivse tagasiside tõttu on alustatud ehitusregistri andmebaasi ümberkujundamisega, seega plaanime ehituslubade taotluste andmed siduda

analüüsiga tagasiulatuvalt kordusuuringus. E-toimikust ei olnud võimalik andmeid looduskaitse seadusega vastuollu minekute kohta välja võtta, sest need sisaldasid liiga palju tundlikku teavet õiguskaitsesüsteemi menetluste kohta. Keskkonnainspeksiooni spetsialistid andsid meile üle valiku looduskaitse seaduse rikkumiste menetluste andmeid, eemaldades neist enne seda menetlusega seotud inimeste tundlikud andmed. Saadud materjali analüüsisime kvalitatiivselt.



JONIS 3. Looduskaitsealuste maade omanike analüüs

Allikas: autorite tehtud

## 1.5 Maaomanike küsitlus

Registriandmete analüüsi põhjal moodustasime valimi looduskaitsealuste maade omanike seas küsitlusuuringu tegemiseks. Valisime küsitluse tegemiseks telefoniintervjuud, sest küsimuste arv oli võrdlemisi väike, telefoniküsitlus on võrdlemisi soodne, logistiliselt lihtne ning häirib vähe inimeste privaatsust. Küsitleda oleks saanud ka postiteenuseid või Internetti kasutades. Küsitletavate hulgas (suur osa elab maapiirkondades, palju on vanemaid inimesi) on aga rühmad, kes ei kasuta Internetti eriti mitmekülgsest või aktiivselt. Ka on internetiühendus maal halvema kvaliteediga kui linnas. Posti teel ei pruugi küsimustik jõuda potentsiaalse vastajani, sest ta võib elada mujal. Maapiirkond (nt suvila) on sageli märgitud ametlikuks elukohaks ka siis, kui inimene elab tegelikult mujal (rahvastikuregister ei võimalda veel vaadelda eraldi põhielukohta ja täiendavat elukohta). Maapiirkondades on ka posti teel saabunud küsitluse taaspostitamine keeruline, sest postiteenuse kättesaadavus on vähenenud.

Valimi põhjal tegime päringu rahvastikuregistrile looduskaitsealade maaomanike kontaktandmete saamiseks, ettevõtete andmed saime äriregistrist, puuduvad otsisime juurde ettevõtete veebikülgedelt ja krediidiinfost. Valim panime kokku arvestusega, et küsitlusele vastajaid tuleb kokku umbes 500 ning vastamisest loobujate osakaal on 70%. Ettevõtete esindajaid soovisime küsitlusse kaasata 200, eraisikutest omanikke 300. Nii on võimalik veel vastajaid rühmitada ning rühmade erinevusi analüüsida. Valimisse kaasatud maaomanike telefoninumbrid edastasime küsitlusettevõttele (lisasime identifikaatorkoodid ning



valimisse määramise tunnuseid iseloomustavad koodid). Küsitlus tehti küsitlusettevõttes Norstat Eesti, kelle esindajaga tegime eraldi leppe isikuandmete kasutamiseks. Küsitlus toimus juulis 2018. aastal (kahe nädala jooksul), andmed edastati seejärel meile. Norstati küsitlajad olid läbinud infoturbealase koolituse, nad ei küsinud midagi, mis oleks puudutanud delikaatseid isikuandmeid. Meie ühendasime küsitluse andmed registriandmetega ning kustutasime andmestikust isikuid tuvastavad ning muud materjalid, mis võimaldaksid seda teha. Vahetasime ka identifikaatorkoodid.

Küsimustikus oli 11 küsimust, mille kooskõlastasime nii Eestimaa looduse fondi kui keskkonnaameti esindajatega. Küsimuste abil täpsustasime küsitletava selliseid seoseid looduskaitsealuse maatükiga, mida registriandmed ei võimaldanud analüüsida – näiteks kõnealuse maatükiga seotuse kestust (inimene võis olla maatükiga seotud juba enne selle omanikuks saamist). Uurisime ka seda, millega inimene maatükil tegeleb – nii selliseid tegevusi, mis kujundavad inimese elukvaliteeti, kui ka neid, mida tehes tuleb järgida looduskaitse põhimõtteid. Uurisime ka küsitletava praktilisi teadmisi looduse ja looduskaitse kohta (milliseid piiranguid või reegleid tuleb järgida, millised on loodusväärtused) ning looduskaitse rolli inimese tegevuse toetamisel ja piiramisel. Et suur osa looduskaitse seaduse rikkumistest toimub inspektsiooni teadmata ja nende avastamine on tingitud inspektsiooni prioriteetidest, küsisime inimestelt ka selle kohta, kas nad on vahetult kogunud looduskaitse reeglite rikkumist. Korpi (2018) kvalitatiivne analüüs tõi välja, et looduskaitse konflikt on koondunud eelkõige asjaajamise korralduse ümber. Seetõttu lisasime küsimustikku ka kaks küsimust (üks kvantitatiivne, teine kvalitatiivne), mille abil uurisime kogemusi looduskaitsest tingitud asjaajamisega.



Järgnevates alapeatükkides võtame kokku analüüside olulisemad järeldused:

- „kõlakoda“: eurobaromeetrite ja meediaanalüüsi järeldused
- „vaidlustanner“: maaomanike analüüs registri- ja küsitlusandmete varal

## 2.1 Eurobaromeetri küsitluste teisese analüüsi järeldused

Eurobaromeetri küsitluse nelja aastakäigu (2007, 2010, 2013, 2015) analüüsi olulisim järeldus on, et küsides väga üldiste hinnangute kohta ei saa uurija inimeste kogemustest looduskaitsega eriti palju teada. Küsitlusandmete uus analüüs, sh aegridade tegemine näitas, et inimeste hinnangud looduskaitse kohta püsivad eri aspektides võrdlemisi muutumatuna. Natura 2000 alade väljakujundamine ja kehtestumine ei paista inimeste kogemusi just oluliselt mõjutavat. Selle põhjuseks võivad olla looduskaitse piirangute ja võimaluste iseärasused – looduskaitse puudutab kriitiliselt kas võrdlemisi väheseid inimesi (näiteks poollooduslike koosluste hooldajad, püsielupaiga omanikud), liiga lühiajaliselt või ühekordselt (näiteks ehitamine) või siis inimesi, kes toimiksid ka väljaspool looduskaitseala üsna samaväärselt (nt suvitajad, looduskaitsega mittepõrkuvad tegevusalad nagu juuksuri- või advokaadibürood jne). Kuigi järgnevalt nimetatakse ka mitmeid statistiliselt olulisi erinevusi eri rühmade vahel, ei ole need siiski piisavalt suured, et neid looduskaitse kommunikatsioonitöös arvesse võtta.

Looduskaitse baasiliste mõistete tundmise (bioloogilise mitmekesisuse mõiste tähendus, Natura 2000 alade olemasolu teadmine), elurikkuse olukorra ja seda ohustavate tegurite teadmise näitajad tõusid pärast 2007. aastat vähesel määral 2013. aastani ning kukkusid 2015. aastal taas allapoole (sh allapoole 2007. aasta taset). Baasilised teadmised looduskaitse kohta on mõnevõrra paremad meestel, eestlastel ja keskealistel ning noorematel inimestel. Piirkondlikult on paremad teadmised Lääne-Eestis, madalaimad Kirde-Eestis (kõrge eestikeelsest teaberuumist kõrvale jäävate inimeste arv, samuti sotsiaalsete probleemide tõttu tähelepanu koondumine olmelisematele küsimustele kui looduskaitse), asula tüübi järgi maa-asulates ja külades, kus sellega on rohkem kokkupuuteid, aga ka suurtes linnades, kus inimeste informeeritus on üldiselt parem (*versus* väikelinnad). Looduskaitsega on rohkem kursis ka parempoolsete vaadetega, kõrgemal sotsiaalsel positsioonil ning oma eluga rohkem rahul olevad inimesed, kes on ka tüüpiliselt kõigi avaliku elu küsimustega paremini kursis.

Sarnaselt on läbi aastate tõusnud ja 2015. aastal taaskord langenud toetus väidetele, millega uuritakse toetust looduskaitsele. Toetus looduskaitsele on veidi kõrgem naiste ning keskealiste ja vanemate inimeste seas. See näitab, et looduskaitse toetus ei pruugi olla tingitud vaid kursisolekust ja teavitustööst, vaid oluliselt ka elukaare muutustest ning soorollidest – looduse väärtustamine (ühes ajaloo, kirjanduse, filosoofia jm teemadega) kasvab alates keskeast vananemisega kaasnevate vaimsete vajaduste muutumise tõttu ning naised suhtuvad ümbritsevasse keskkonda empaatilisemalt kui mehed.

Vaadeldud aastate jooksul on vanuserühmade vananemisega kaasnenud muutused nii looduskaitsega kursisolekus kui looduskaitse toetamises. 2007. aastal nooremate kui 39-aastastel rühmade seas on toetus

looduskaitsele langenud 2015. aastaks alla baastaseme aasta taset (informeeritus on samas veidi kasvanud või samaks jäänud), vanemate kui 40-aastaste rühmade seas on toetus looduskaitsele aastate jooksul kasvanud, kuid informeeritus on baasaastaga võrreldes üsna palju kukkunud. Need tendentsid toetavad eelnevat järeldust, et soodsa meelsuse põhjustajaks ei pruugi olla niivõrd informeeritus looduskaitsest (või muust teemast) kui muud toetavad protsessid (nagu vananemine).

Kui vaadata läbi aastate sama vanuserühma teadmisi ja hoiakuid looduskaitse suhtes, siis selgub, et praeguses noorte põlvkonnas (vanuses 15-24) on nii looduskaitsega kursisolek kui toetus sellele 2007. aastal sama vanade noortega võrreldes kõrgem, 25-39-aastaste vanuserühmades on baasaastaga võrreldes toetus looduskaitsele kukkunud, mõnevõrra ka sellega kursis olek. Vanemates vanuserühmades on baasaastaga võrreldes kasvanud toetus, kahanenud informeeritus.

Et tulemused kõiguvad oluliselt, ei tohiks nende tendentside põhjal teha kaugeleulatuvaid tähelepanekuid.

Küsimused looduskaitse positiivse mõju kohta majanduslikule ja sotsiaalsele arengule (selle kohta küsiti ainult 2013. ja 2015. aastal) ei näita vastajate seisukohtade muutuseid ei kasvu ega kahanemise suunal. Selle põhjuseid võib otsida nii sellest, et küsimuste laad on väga abstraktne, peegeldades eeskätt vastaja meelega (optimistlik-pessimistlik), aga ka sellest, et looduskaitset ei ole osatud sotsiaalmajandusliku arengu ette rakendada (seda näitab dokumendianalüüs: omavalitsuste arengukavade ülevaade, vestlused spetsialistidega) ning sellest, et vahetud kasulikud kogemused looduskaitsega (näiteks toetused) puudutavad väga väikeseid sotsiaalseid rühmi.

Analüüsist mõneti kõnekam on hoopis ankeedi sõnastus, peegeldades seda, milliseid meetmeid on avalik sektor/Euroopa Komisjon valmis kasutama looduskaitse paremaks korraldamiseks ning selleks, et edendada looduskaitse integreerimist inimeste argielu. Küsimused peegeldavad arusaama, et looduskaitse on asi, millega inimesel ei pea vahetuid kogemusi olema. Mõneti peegeldub küsimustikus ootus, et inimesed on nii linnastunud (loodusest kaugenenud), et looduskaitsealade toimimiseks on vaja üksnes nende heakskiitu looduskaitse abstraktsele ideele – küsimustikus ei ole küsimusi, mis näitaksid, et inimeses peaksid ka loodusega vahetult kokku puutudes mingeid valikuid tegema (tavaliselt küsitakse tarbimisvalikute kohta) või et looduskaitse korraldus üldse inimeste argieluga suhestub. See võib näidata seda, et Euroopa Komisjoni ja asjaomaste asutuste aruteludes ei ole looduskaitse korralduse küsimused nii teravaks või oluliseks muutunud, et selle tõttu soovitaks muuta looduskaitse kogemuste uurimise üle-Euroopalist traditsiooni.

## 2.2 Meediaanalüüsi järeldused

Looduskaitse küsimuste „kõlakoja“ loomisel on oluline roll meedial. Selle kohta, mida meedia „teeb“, on väga palju teooriaid. Levinumad lähenemised võtavad arvesse, et meedia kajastab seda, mis on juba olemas (mitte ei loo uusi väärtusi või konflikte), kuid kujutab seda erilise nurga all (nt argielus või ühiskondlikus plaanis võrdlemisi marginaalsed teemad võivad mõneks ajaks muutuda meedias väga mahukaks, kõikehõlmavaks). Leitud on, et meedia ei kujunda üldjuhul inimeste toimimisviise, kuid on võimeline kujundama inimeste kõneainest (*agenda* seadmine) ning seda, kuidas asjadest räägitakse (raamistamine). Kõrvale ei saa jätta lihtsat tõdemust, et mõned protsessid toimuvad meedia kaasabil, aga midagi ei muutu, kui meedia vahelt välja jätta – näiteks pole eriti oluline, kas kutse kokkusaamisele tuleb meedia vahendusel või isiklikku postkasti, vahetult kutsudes. Ehk siis meedia võib olla tavapärase mõtte- ja teabevahetuse arendamise kohaks, lihtsalt veidi teisel moel vormitud. Nimetatud meedia rollid kombineerusid ka looduskaitse meediaanalüüsis. Siit võis leida juba *offline*-is toimuvate arutelude uuskajastusi, looduskaitse argipäeva võimendusi, aga ka spetsiaalselt meediale vahendamiseks loodud sõnavõtte (meedia kui arutelutanner), millega soovitakse kujundada ümber või suunata poliitilist tähelepanu, probleemide käsitlemise viise. Leitud kajastused (otsisime probleemikeskseid artikleid) saame jagada üldjoontes kolmeks:

- **LOOMULIKUD VASTUOLUD LOODUSKAITSE JA INIMESTE TAVAPÄRASE ELUKORRALDUSE VAHEL** (rahulolematuse väljendamine, näpuga näitamine) ning igapäevase tegevusega kaasnevate üksikjuhtumite kajastused (näiteks menetlusvead, üksiku elupaiga probleemid)
- **POLIITILISED VÕI IDEOLOOGILISED MÕTTEVAHETUSED**, mis on pikemat aega elujõulised ning püsivad esil ka siis, kui pole kajastamisväärseid sündmusi.
- **ILMA LAIEMA KANDEPINNATA ÜSIKUJUHTUMID**, mis ei kujune (ei ole veel kujunenud) laiema mõttevahetuse teemaks ega puuduta ka looduskaitse korralduse igapäevaseid või baasilisi vajadusi

Sellest liigendusest lähtub ka ülevaade meedias ilmunud tekstidest.

### Looduskaitse argipäev

Looduskaitse teema kajastustest leiab kihi, mis ajas võrdlemisi vähe muutub ning jääb alles ka siis, kui looduskaitse korraldus peaks oluliselt muutuma. Selleks klassikaliseks teemaks on küsimus, kas kaitsekorda peaks tugevdama (eeskätt piiranguvööndite metsade raiumine, nt Soomaal) või leevendama (nt Puhtu-Laelatu looduskaitseala kaitsekorra muutmise juhtum). Looduskaitse ja majandushuvide mõõduvõtmine võib maskeeruda õiguslik-tehnilisteks aruteludeks mõne näidisteema või -juhtumi ümber. Sellistel puhkudel heidetakse looduskaitse korraldajatele ette näiteks seda, et nad ei kaasa piisavas matus mõne huvirühma esindajaid, jätavad otsustesse kaasatutele ebapiisava reageerimisaja, arvestavad ebasobiva kvalifikatsiooniga spetsialistide arvamust, jätavad algatamata keskkonnamõju hindamise programmi, tõlgendavad metsandusstatistikat valesti, jätavad tähelepanuta riigikontrolli kriitika, nimetavad mõnd raietüüpi vale nimega jne.

Kuigi arutelud looduskaitse tehniliste nüansside ümber ei näita lõppemise märke, ei ole meediakajastuses (nn kõlakambris) näha teravat, ulatuslikku ja põhimõttelist vastasseisu looduskaitsele ega selle korraldusele. Looduskaitse ametkondade tegevust hinnatakse nagu iga teist bürokraatlikku institutsiooni.

Näiteks leitakse, et looduskaitseametnikel on vähe iseotsustusõigust ja nad on „päris elust“ mõnevõrra võõrandunud (EL *versus* Eesti), looduskaitse asutused on ebapiisavalt mehitatud ja kohati ka tehnikaga vähe varustatud. Meediast paistab, et looduskaitseametnikud teevad tänuväärset tööd, aga teevad vahel ka juhuslikke vigu, mis on peamiselt põhjustatud vähesest läbiarutamisest asjaomaste inimestega. Meediakajastusest torkab silma, et kodanikualgatus Eesti Metsa Abiks on muutunud tavapäraste looduskaitse korraldajate kõrval oluliseks kõneisikuks (järelevalve ülesannetes, murelike kodanike esindajana, tõlgina).

Looduskaitse argipäevase meediakajastuse juurde kuuluvad:

- olmeajakirjanduse palad: kuidas inimtegevuse, näiteks puude langetamise tõttu hävis üksik elupaik, kuidas kellegi suhtes alustati väärtemenetlust looduskaitseala eeskirjade rikkumise tõttu (nt on raiutud lubatust rohkem metsamaterjali, veekogu risustatud jms), kuidas midagi on looduskaitsealal halvasti (prügistamine, veesõidukiga kiiruse ületamine)
- kriitilised lood looduskaitseametnike „tööõnnetuste“ kohta

*Keskkonnaameti pressiesindaja Sille Aderi sõnul ei tehtud raiet reservaadis, vaid sihtkaitsevööndis. Keskkonnaamet andis tema sõnul RMK-le nõusoleku väljastada projekteerimistingimused Lossimäe metsa maaparandussüsteemi ja teede projekteerimiseks. Karula rahvusparki kaitse-eeskiri võimaldab nimelt sihtkaitsevööndis raiuda, kui seda on vaja teede rekonstrueerimiseks. [...] „Kahetsusväärsel kombel selgus, aga, et projekti joonised ei vastanud kooskõlastatud projekti seletuskirjale, mis järgis kõiki keskkonnaameti ettekirjutusi. Kuna metsateatis väljastati joonistele tuginedes raadati ka alal, kus seletuskirja kohaselt seda teha poleks tohtinud.“ Kungla, 8. 02. 2017 (Postimees)*

- looduskaitsealal ehitamise küsimused (nt ehituspiirangud, teedehitus, erandite tegemine)
- vastuolud looduskaitse ja muude väärtuste vahel, näiteks loodus- ja muinsusväärtuste vahel

*[...] hüdroelektrijaam tunnistati tänavu ehitusmälestiseks. See aga pole muutnud keskkonnaministeeriumi veendumust, et rajatis piirab kalade rändeteed, takistab nende kudemist ja rikub Natura 2000 kaitseala ning tuleks seetõttu ümber ehitada või eemaldada. [...] Teder, 11. 08. 2016 (Eesti Päevaleht)*

- reportaažid/teated looduskaitsealuste liikide ja inimeste vaheliste suhete kohta: suurkiskjate, rändel olevate lindude ja ulukite põhjustatud kahjud, nende kompenseerimine; kaitset vajavate loomade kohtlemine, nt mäkrade linnakute kaitse, roomajate tapmine, lendorava elupaikade säästmine

Nõ argiarutelude tasandil viidatakse endistelt ka sellistele põhimõttelistele vastuoludele, mis avalikku arutelu iseseisva teemana (enam) ei kõida, näiteks Nursipalu harjutusala loomisele, ohule, et *Rail Baltic* haarab endale Nabala kaitseala alused ehitusmaavarad jm. Kaitsealade loomise salajase agendana nimetatakse kohalike kogukondade tegevust selle nimel, et nende lähikonda ei rajataks häirivaid suurobjekte (kaevandus, tuulepark).

## Looduskaitse poliitika

Igapäevase tüüpikajastuse kõrval (või ka sellega põimunult) on esile kerkinud mitu teemat, mille meedias üleväl hoidmine on mõne sotsiaalse rühma huvides. Looduskaitse on muutunud silmatorkavamaks juba mõnda aega väldanud metsadebati tõttu. Teemad, mida võib nimetada poliitiliseks (kõneisikute eesmärk on muutus), on järgmised:

- Metsaraiete lubamine kaitsealadel (sh RMK raied), nõ metsiku, hooldamata metsa ja vanade metsade osakaalu vähenemine.
- Vääriselupaikade inventuuri korraldamine omaniku teadmata ja inventuuri siduvus omaniku jaoks ka siis, kui omanik pole riigiga vabatahtlikku kaitselepingut sõlminud. See piirab võimalusi eristada vääriselupaigast ja selle kõrvalt raiutud puitu müügiprotsessis.

*„Kui mõtelda, kuidas vääriselupaikade inventuuri tehti, näen mina siin õiguslikku riivet,“ ütleb metsakonsulent Ülle Läll. „Vasturääkivus algab sellest, et inventeeriti tihtilugu metsaomaniku teadmata – ta ei saanudki teada, et tema metsas käidi. See on päris suur möödapanek. Usun, et praegugi on omanikke, kes ei tea, et nende metsa on joonistatud vääriselupaik. Väikses metsas tehakse raiet võib-olla ainult üks kord elus. Kui nüüd seda tehakse ja selgub, et küttepuidule ei leia ostjat vääriselupaiga tõttu, on see omaniku õigusi ahistav.“ Aitsam, 09. 02. 2017 (Postimees)*

- Looduskaitse kompenseerimise mehhanisme nii maaomanikele kui omavalitsustele pole; hüvitiste määr on ebapiisav; puuduvad Natura-alade väliste piirangute, nt väike-konnakotka pesapaiga talumise hüvitised; riik ostab looduskaitse aluseid maid välja väga aeglaselt, järjekorrad on pikad; kaitse alla võtmise menetlused, mille jooksul omanik ei saa metsa kasutada ega ka kompensatsiooni, on pikad.

*Ministri sõnul ei ole loota, et kaitsealade tõttu piiratud tegevust inimestele kuidagi eriliselt kompenseerima hakatakse. „Reaalpoliitika on see, et ühe inim põlve jooksul ostetakse inimestelt välja need maatükid, mis on sihtkaitsevööndis. Mingisuguseid muid poliitikaid ma ei oska küll nimetada. [...] Looduskaitse rahastamine pole üheski valimisprogrammis kunagi suurde pilti pääsenud,“ sõnas ta. Lauri, 04. 05. 2016 (Lääne Elu)*

*“Pikki plaane metsanduses teha ei saa. Kui mõtled, et hakkad metsa majandama, ja ostad kinnistu, võidakse sulle juba paari kuu pärast öelda, et sinna planeeritakse kaitseala. Ja oledki oma varast sisuliselt ilma.” Kukk selgitas, et riik võiks panna paika, kui palju on Eestis kaitstavat ja kui palju majandatavat metsa, sest praegusel juhul elavad metsaomanikud pidevas kartuses. Laine, 26. 11. 2016 (Pärnu Postimees)*



- Looduskaitse korraldust ja kohalike inimeste elutegevust ning traditsioone on keeruline ühildada.

*Seletuskirjas ütleb keskkonnaministeerium, et määruse jõustumisel puudub oluline mõju sotsiaalvaldkonnale, majandusele ja regionaalarengule. „See on vale!“ põrutab Läänemaa Rannakalanduse Seltsi juhatuse liige Eldur Lepik ja seletab, et piirangutega suretatakse välja üks sealse kogukonna ajaloolisi alussambaid – kalapüük ja võetakse rannarahval ära leivakõrvane. Nimelt lubatakse merealal edaspidi kala püüda vaid õnge või spinninguga. [...] ja ka majandustegevus oleks pärast muudatust keelatud, sest häirib väidetavalt seal pesitsevaid linde. Lepik ütleb, et nii rumalat juttu saab rääkida vaid inimene, kes pole oma kabinetist väljas käinud, sest pigem häirivad linde hoopis päev otsa kalda lähedal askeldavad harrastusõngitsejad kui kord päevas võrke laskvad kalamehed. „Meid suretatakse lihtsalt välja.“ Kann, 14. 01. 2016 (Lääne Elu)*

*„Meilt võetakse kõik ära ja Kihnu elu hääbub! Lapsest saati oleme ju käinud laidudel kullimune korjamas ja sellest polnud mingit probleemi. See on olnud meie elulaad,“ räägib Kihnu Virve lapselaps Reena Vart (41) murelikul toonil. „Laidudel marjul ei või samuti käia. Jällegi asi, mida oleme lapsest peale teinud, kuid praeguseks on see ära keelatud, sest tegemist on looduskaitse all olevate aladega. Samamoodi ei tohi siin Kihnus ju maja ehitada, kui sellel maalapil kasvab mingi looduskaitsealune tutt. See on ju absurd!“ Raud, 25. 09. 2017 (Õhtuleht)*

- Kaitsealadel kehtivate jahipiirangute muutmine, läbirääkimised huvirühmadega linnu-, hundi- ja teiste liikide jahti korraldamise üle.

*“Linnujahi piirangute uuring on oluliseks sisendiks võimalike linnujahti korraldavate reeglite täpsustamiseks. Nii palju osapooli puudutava teema puhul tuleb arvesse võtta kõik kogutud teadmised, et edasiste otsuste puhul võimalikult konsensuslik lahendus leida,“ ütles keskkonnaministeeriumi asekancler Marku Lamp ja lisas, et võimalikud muudatused õigusloomes arutatakse eelnevalt läbi ka maaomanike esindajatega. Klaas, 02. 11. 2017 (Virumaa Teataja)*

Väiksemate, kuid ilmselt veel pikalt püsivate ning ehk ka tõusvate teemadena leiab looduskaitse meediakajastusest ka vajaduse tegeleda süsteemselt hiiepaikade kaitse, (kaitsealade) raierahu ja linnustiku probleemidega.

Looduskaitse üksikjuhtumid

Looduskaitse teemadel leiab kajastusi, mis tõstatavad üksikuid või väiksemaid probleeme, kuid mille ümber ei kujune pikemat debatti või erinevate huvide konflikti. Nende teemadena võib nimetada teadmatusest avalikustatud püsielupaikade kaardirakenduse, mingifarmi rajamise kavatsusega seotud kohtukaasuse, kaitsealuse karulaugu korje müügi otstarbel, veealuse müra mõju merealade kaitsealade kooslustele, mõned juhtumid poollooduslike koosluste taastamisega, mille puhul inimesed ei saanud aru puude mahavõtmise vajadusest. Üksikjuhtumine võib käsitleda ka kavatsust Võrtsjärve veerežiimi paisutada, et see liialt



roostumist ei põhjustaks (seda ei pea looduskaitse ametnikud võimalikuks, sest paisutamine vähendab järve elurikkust).

Korduvate, kuid harali ja ise nurkade alt toodi välja loodusväärtuste inventuuride või seire teemasid, registreeritud vastavust reaalsusele. Näiteks võib selguda, et riik peab tähtsaks maatükke, millel loodusväärtused on hävinud, omanik peab kaitsma üksikobjekti, mida pole enam olemas, aga ka vastupidi – artiklites sõna saanud inimesed avaldasid soovi, et väärtuslike liikide olemasolu kontrollitaks enne suuremata tööde algust ka siis, kui ala ei ole kaitsealana määratletud (sellel võib paikneda näiteks avastamata püsielupaik).

*Tegelikult ei teadnud toona keegi täpselt, mis seisus need salu- ja laanemetsad on. Juulis müttasid välitöödele saadetud Riigimetsa Majandamise Keskuse (RMK) looduskaitseosakonna töötajad keset lageraielanke ja kratsisid kukalt – pole enam sellist metsa, mida kaitsta. Niitra, 13. 08. 2017 (Postimees)*

Kui poliitilise teemana esineb looduskaitse aruteludes vajadus kohandada looduse kaitset inimeste elukorralduse ja majandustegevusega, siis üksik artikkel tõi välja ka vajaduse kaitsta Natura aladel nõ põliselanike soovi säilitada metsikut loodust selle enese pärast, Eesti kultuuri mälestisena (mitte näiteks millenagi, mida müüa turismipaketina).

*„Euroopa kultuuri suuremeelne loogika ütleb, et kaitsta tuleb nii vana loodust kui ka vana kultuuri. Nii sünnivad Natura-alad ja uhked etnograafiamuuseumid, kuid kahjuks ei anna see kultuuri säilimisele mingit garantiid. Pole võimalik kaitsta eraldi loodust ja kultuuri, kaitsta tuleb seda, mis neid kahte ühendab – vana aja inimest.“ Mikita, 25. 02. 2017 (Postimees)*

Ülevaade kahe aasta jooksul ilmunud looduskaitse alastest probleemartiklitest säilitatakse projekti lõpus toimuva kordusuuringuni. Siis tehakse sarnane analüüs ja kõrvutatakse, kuivõrd on looduskaitsega seotud probleemipüstitused meedias aja jooksul muutunud. See aitab mõista, mida võivad need inimesed, kes looduskaitsega isiklike võrgustike või vahetu kogemuse abil kuidagi kokku ei puutu, looduskaitse kohta teada saada; aitab mõista olulisemaid looduskaitse valdkonnas toimunud muutusi ning seda, kas mõni poliitiline looduskaitse teema on leidnud lahenduse või arutatakse selle üle samas/mõnes teises võtmes edasi.

2016. ja 2017. aasta analüüsis torkab silma, et ligikaudu sajas probleeme tõstatavas artiklis puudub arutelu looduskaitsealadele sobiva eluviisi ja ettevõtluse vormide üle, looduskaitse ja majandustegevuse mõistliku ühildamise võimaluste üle. Samuti pareeritakse maaomanike/omavalitsuste õigustatud küsimusi kompenseerimismehhanismide kohta. Looduskaitse küsimusi käsitletakse kui midagi, milles tuleb eri leeride vahel pidevalt kompromisse otsida, milles ühised eesmärgid paistavad võimatud. Kordusanalüüsis pööratakse tähelepanu eriti sellele, kas meediapilti hakkab ilmuma ka konstruktiivsemaid lugusid või eri leeridele sobivate lahenduste kirjeldusi.

## 2.3 Registriandmete analüüsi järeldused

### Üldvalim

Registriandmetest tehtud väljavõte näitas, et olulisemate looduskaitse piirangutega (kaitseala loodusreservaat – ainult 2 eraomandit -, kaitseala hooldatav sihtkaitsevöönd, looduslik sihtkaitsevöönd ja piiranguvöönd, püsielupaiga sihtkaitsevöönd ja piiranguvöönd, katastrid märkega „kaitseala piirang uuendamata“ ja hoiuala) maatükkide omanikke on Eestis 40725. Neist 49% on seotud kaitseala piiranguvööndi, 25% hoiualaga, 8% kaitseala hooldatava sihtkaitsevööndiga. Omanikest 87% on Eesti eraisikud, 8% Eesti juriidilised isikud (neist omakorda 80% osäühingud), ülejäänud välisriikide ettevõtted ja eraisikud (suhe 1:10). Naiste ja meeste osakaalud maaomanike seas on võrdlemisi ühtlased (suhe 9:10), naisi on omanike seas meestest ainult veidi vähem ja nende keskmine maaomand on mõnevõrra väiksem kui meestel (vastavalt 8 ja 10 ha). Pooltel looduskaitsealuste maade omanikest jääb omandi suurus alla 4,5 ha. Kaitse all on maaomandist keskmiselt 60%. Suurem osa nende omanike maatükkidest asub Harju, Saare, Pärnu ja Lääne-Viru maakonnas (looduskaitsealade tõttu jagub omanikest neisse kõigisse üle 10%), teistesse maakondadesse jagub omanikke oluliselt vähem, kõige vähem on neid Ida-Virumaal.

Aastatel 2014-2017 (ka) said Eesti kodakondsusega maaomanikest (need, kes olid isikukoodi järgi tuvastatavad) 971 poollooduslike koosluste taastamiseks loodushoiutoetust (99% taotlejatest), 5315 PRIA toetusi. 103 ettevõtet on saanud loodushoiutoetust poollooduslike koosluste taastamiseks, 27 PRIA-lt nii poolloodusliku koosluse hooldamise toetust kui ka erametsatoetust, 66 ainult poolloodusliku koosluse hooldamise toetust, 311 ainult PRIA erametsatoetust. Kaheksakümnel ettevõttel on üks või mitu kompleksluba, 215-l vee erikasutuse, 110-l õhusaaste ning üheksal ohtlike jäätmete käitlemise luba.

Ettevõtete (sh kirikud ja vabaihendused) keskmiseks müügituluks 2016. aastal oli 1 883 000 €, mediaaniks 81 000 € (analüüsi tulemust kujundavad seega üksikud väga suure tuluga ettevõtted). 12% ettevõtete tegeles ka ekspordiga. Keskmiseks töötajate arvuks oli nendel juriidilistel isikutel 2016. aastal 10 töötajat, kuid pooltel ettevõtetel jääb see alla ühe (töötajate arv taandatud täistööajale). Olulisemad tegevusalad on põllumajandus, metsamajandus ja kalapüük (25%), aga ka kinnisvaraga seotud tegevus (24%). Sellest lähtudes tehti ka küsitluse valim – ülejäänud, palju väiksemad tegevusvaldkonnad liideti omavahel kokku. Näiteks majutuse ja toitlustusega (st turismiga) tegelevad ettevõtted, mida oli valimis 4%, kunsti, meelelahutuse ja vaba aja tegelevad ettevõtted - 3%, jne.

### Kitsendatud valim

Kõik maaomanikud pole aga looduskaitse korraldamisel kriitilise tähtsusega. Analüüsis piiritlesime eraisikute ja ettevõtete täpsemad sihtrühmad, saadud kitsama rühma tunnuste järgi panime paika ka järgnenud küsitluse valimi. Ettevõtete valimist jätsime kõrvale need, mille ettevõtetluse oli väga madal (va vabaihendused ja kirikud, mille ülesanne ei ole tulu teenida) ja täisajaga töötajate arv jäi alla ühe inimese, samuti välisettevõtted (28). Eraisikutest omanike seast jätsime analüüsil välja alaealised, välisriikide kodanikud ja need, kelle isikukoodi ei olnud võimalik välja selgitada. Samuti need omanikud, kelle ainuke maatükk kaasnes korteriomandiga või millele seatud looduskaitse piirangu osakaal maaomandil jäi alla 5%. Looduskaitse korraldamisel arvestatavaks inimrühmaks jäi niiviisi 24377 eraisikut (13174 meest, 11203 naist, 4% vanuses 18-29 aastat, 20% 30-44, 36% 45-59, 40% 60 ja rohkem aastat) ja 1457 juriidilisest isikust (88% on aktsiaseltsid või osäühingud, aga analüüsis kasutame läbivalt ettevõtete mõistet) omanikku. Samas tuleb arvestada, et looduskaitse korralduse küsimused pole seotud ainult

mõnekümne tuhande maaomaniku, vaid ka nende lähedaste ringiga, samuti kogeta looduskaitse korralduse probleeme ainult maaomandi suurusest või näiteks ettevõtte tegevuse mastaapidest tulenevalt.

Suuremal osa looduskaitsealade maaomanikest on pisike, kuni kahekümne hektari suurune mets, mis on enamjaolt üleni piirangualas (vt tabel 1 – pooltel sellistest maaomanikest on piiranguala suurus vähemalt 99% maaomandist). Mida suurem on omand, seda tõenäolisem on, et selle piiranguala osakaal on väiksema osakaaluga.

**TABEL 1.** Eraisikutest maaomanike rühmitumine omandi suuruse ja piiranguala osakaalu järgi

Maaomanike rühmad maaomandi suuruse ja piiranguala osakaalu järgi	Maatüki suurus	Piiranguala keskmine osakaal	Piiranguala mediaanosakaal	Omanike osakaal
väike maatükk, väga suur piirang	Kuni 21 ha	77%	99%	83%
keskmine maatükk, suur piirang	22-76 ha	64%	68%	16%
suur maatükk, keskmine piirang või väga suur maatükk, väike piirang	Üle 76 ha	50%		1%

*Allikas: autorite tehtud*

Looduskaitse piirangutega maaomandi keskmine pindala ettevõtetel on 53 ha, pooltel ettevõtetest jääb see alla 5 ha. Piiranguvööndisse kuulub keskmiselt 67% (mediaan 85% ehk väikesel osal ettevõtetest on piiranguga omandist kaitse all väga väike osa, mis toob keskmise näitaja alla). Kui ettevõtetel, mille tegevus igapäevaselt looduskaitse ei puutu (nt töötlev tööstus, teenindus), on maaomand pigem väike ja suuremalt jaolt ka kaitse all, siis põllumajandus-, metsandus- ja kinnisvaraetevõtetel on maaomand suurem ja piirangutega osa selles väiksem.

## 2.4 Maaomanike küsitluse järeldused

Eraisikutest maaomanikud

28% eraisikutest vastajatest ka elab looduskaitsealasel maatükil ning keskmiselt on nad maatükiga seotud 1996. aastast alates (ettevõtted keskmiselt 2002. aastast), pooled eraisikutest on maatükiga end sidunud pärast 1999. aastat (ettevõtted pärast 2005. aastat). Seega võib öelda, et eraisikud on üldjuhul kaitsealuse maaga olnud kauem seotud kui ettevõtted.

**TABEL 2.** Looduskaitsealasel maal elamine ning maatükiga seotuse kestus regioonide kaupa

Regioon	Elab maatükil	Maatükiga seotud üle 20 aasta
Põhja-Eesti	38%	50%
Lääne-Eesti	19%	39%
Ida-Virumaa*	13%	50%
Lõuna-Eesti	33%	42%
Kesk-Eesti	30%	40%
<b>Kokku</b>	<b>28%</b>	

\* Ida-Virumaa regioonis oli liiga vähe vastajaid, et protsentide põhjal üldistusi teha.

*Allikas: autorite tehtud*

Suur osa eraisikutest maaomanikest – eeskätt kohapeal elavatest –, tegutseb valdkondades, mille puhul tuleb arvestada looduskaitsega, meestel on selliste tegevustega naistest rohkem kokkupuuteid (3:2). 43% tegeleb poollooduslike koosluste hooldamise, 31% metsa- ja 23% põllumajandusega. Kuigi hobiaednikele

pole looduskaitsealadel erilisi piiranguid ega kohustusi seatud ning analüüsis me sellele ei keskendunud, küsisime ka selle kohta - kolmandik mainis, et nad sellega tegelevad. Vaid 30% eraisikutest omanikest ei tegele ühegi looduskaitseesse puutuva majandusvaldkonnaga. Ei saa öelda, et neil küsitletud eraisikutel, kes osalevad majandustegevustes, mille puhul tuleb oluliselt arvestada looduskaitsega, oleks maaomand või selle piiranguala osakaal suurem (aga nad võivad seda rentida). Samuti ei saa öelda, et looduskaitsega puutuvates majandusvaldkondades tegutsevad inimesed (sh PLK-hooldajad) oleksid kriitilisemad looduskaitsega seotud asjaajamise suhtes või tajusid endale looduskaitset kahjulikumana või kasulikumana. Turismis, mis võiks looduskaitse tähtsust kohalikus arengus suurendada, oli küsitletutest hõivatud väga väike osa – 4%.

Selleks, et panna maaomanike looduskaitse kogemused konteksti, **rühmitasime neid lisaks omandi suurusele ka selle järgi, kuidas nende tegevused ja teadmised looduskaitsega suhestuvad**. Looduse ja looduskaitsega suhestumist määratledes võeti arvesse 1. osalemist nendes tegevustes, millega tegelemisele seab looduskaitseasutus nõudeid (metsandus, poollooduslike koosluste hooldus jm), 2. kursisolekut piirkonnas kehtivate looduskaitse kohustuste ja piirangutega ning 3. hinnangut oma ümbruskonna loodusväärtuste tundmisele. Selgus, et praktiline kokkupuude looduskaitsega, looduskaitse korralduse ning looduse tundmise alased teadmised jagunevad eraisikute seas võrdlemisi eraldiseisvatesse rühmadesse (vt tabel 3). 38% vastanutest kuulub rühma, mis ei puutu looduskaitsega praktiliselt kokku ning mille teadmised nii looduskaitse korraldusest kui loodusväärtustest jäävad madalaks.

**TABEL 3.** Eraisikutest omanike looduse ja looduskaitsega suhestumise viis

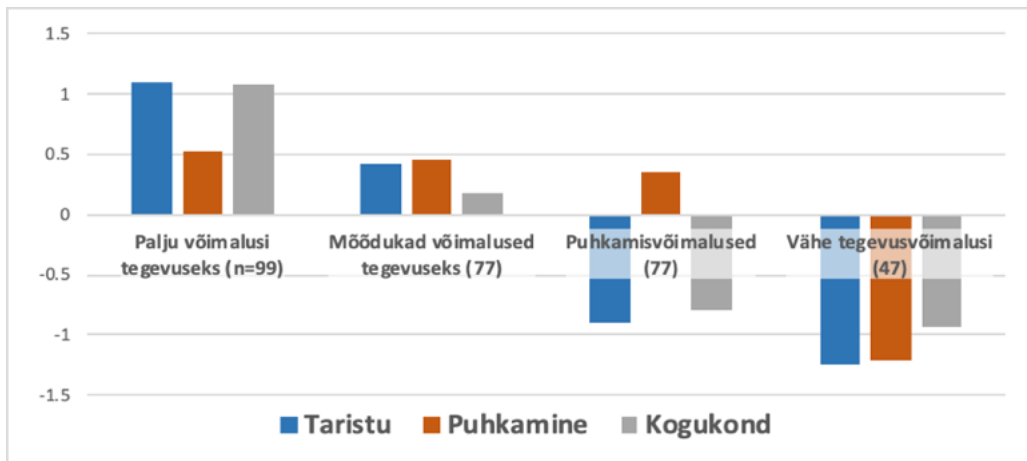
Looduse ja looduskaitsega suhestumise viis	Tegevuste mitmekesisus, mille puhul tuleb arvestada looduskaitsega (arv)	Looduskaitsest tingitud kohustuste ja keeldude teadmine (arv)	Hinnang ümbruskonna loodusväärtuste tundmisele (4-väga hästi)	Elab oma maatüki peal või läheduses
kõrvalseisja (n=114)	0,7	0,5	1,5	17%
looduskaitse kohustatu (61)	3,0	0,7	2,4	47%
looduskaitse tundja (53)	1,2	2,2	2,3	26%
loodusetundja (72)	0,9	0,9	3,3	28%
<b>Kokku (300)</b>	1,3	1,0	2,2	28%

Allikas: autorite tehtud

Looduse ja looduskaitse korralduse tundmise ning looduskaitsega kokkupuudete alusel tehtud rühmad ei eristu ametkondlikule asjaajamisele antavate hinnangute ega ka looduskaitsele antavate hinnangute (kasu või kahju) poolest. Ka on nende maaomand sarnase suurusega.

Rahulolu looduskaitse korraldusega ei saa hinnata eraldiseisvalt rahulolust üldise elukorraldusega piirkonnas. Kui looduskaitse üldjuhul piirab inimese tegutsemisvabadust looduskaitse alal, on oluline mõista, kuivõrd see mõjutab võimalusi elada kohapeal täisväärtuslikku elu. Selleks uuriti küsitletutelt nende kogemusi **1. piirkonnas puhkamise võimaluste, 2. kogukonna toimimise, 3. taristu seisukorra ja teenuste kättesaadavuse ning 4. töötamise ja ettevõtjana tegutsemise võimalustega**. Et töötamise ja ettevõtjana tegutsemine ei osutunud analüüsil kõnekaks (st statistilisel eristavaks), moodustati rühmad ülejäänud kolme komponendi baasil. Saadud rühmitus (joonis 4) peegeldab hinnanguid oma maaomandi lähistelega jääva piirkonna omadustele (nii objektiivseid tingimusi kui ka hinnanguid sellele), aga ilmselt ka vastaja enese aktiivsust piirkonna võimaluste kasutamisel ja vajadusi nende järele. Näiteks ettevõtjad

peavad rohkem võimalikuks ettevõtjana tegutsemist, puhkaja puhkamist. Inimene, kes peab kogukonnas osalemist võimalikuks, osaleb seal tõenäoliselt ka ise – inimsuhted avanevad tavaliselt siis, kui neisse ise panustada. Sellisel viisil saadi neli rühma, millest ligi kolmandik peab kõiki võimalusi kogukonnas osalemisel võrdlemisi heaks (taristu ja teenused, puhkamisvõimalused, kogukondlik tegevus). Neile sarnane, võimalustega võrdlemisi rahulolev rühm moodustab valimist 26%, sama suur on ka rühm, milles peetakse piirkonnas võimalikuks üksnes puhkamisega seotud tegevusi. Väga kriitiline rühm, milles ei peeta võimalikuks ühtegi tegevust, on väga väike. Siia rühma kuulub iga kuues vastaja.



**JOONIS 4.** Erasisikutest maaomanike rühmad kohalikus elus osalemise võimalustele antud hinnangute järgi  
*Allikas: autorite tehtud*

Analüüsist selgus, et need inimesed, kes nägid ümbruskonnas tegutsemiseks mitmekesisemaid võimalusi ja neid ilmselt ka ise rohkem kasutasid, tunnevad paremini ka ümbruskonna loodusväärtusi ja looduskaitsega kaasnevaid kohustusi või piiranguid. Looduskaitse korralduse ja loodusväärtuste tundmist soodustab sotsiaalne aktiivsus – näiteks need, kes nägid piirkonnas ainult puhkamise potentsiaali, ei olnud ei looduskaitse ega loodusväärtustega rohkem kursis. Need inimesed, kes tunnevad loodusväärtusi, peavad piirkonnas võimalikuks tegevuseks puhkamist, taristu ja teenuste kasutamist, aga mitte kogukonnasuhetes osalemist. (Eriti) need, kes tegutsevad majandusvaldkondades, kus tuleb arvestada looduskaitsega, aga ka looduskaitse korralduse tundjad hindavad kõiki piirkonna tegutsemisvõimalusi teistest rohkem. Looduskaitsest kõrvalejäämine, selle korralduse ja väärtuste mitte tundmine käib ühte jalga kõigis tegevustes osalemise võimaluste halvemaks pidamisega.

Inimesed, kes on tegevad majandusvaldkondades, kus tuleb arvestada looduskaitsega (nn looduskaitse kohustatud), elavad teiste rühmadega võrreldes palju rohkem kohapeal ning kasutavad ka piirkonna võimalusi palju aktiivsemalt (peavad võimalikumaks nii puhkamist, kogukonnasuhteid, teenuseid kui töötamist). Ehk siis oht looduskaitsega pörkuda on eelkõige inimestel, kes on ühtlasi aktiivsed kogukonna liikmed. Piirkonna võimalusi hindavad kõrgemalt need, kes elavad kohapeal ning on kohalike oludega harjunud (vt tabelid 4 ja 5). Ja vastupidi - mida vähem võimalusi inimene kohapeal näeb, seda vähem tõenäoline on, et ta elab kohapeal. Need, kes looduskaitse piiranguid või loodusväärtusi teavad, ei ole otseselt rohkem looduskaitse poolt või vastu. Kes teavad looduskaitsest tingitud keelde ja kohustusi, leiavad ka veidi rohkem, et looduskaitse võib takistada nende tegevusplaane, samas kirjeldavad nad üldjuhul oma looduskaitsega seotud asjaajamise kogemusi positiivsemalt (elk asju ajades õpivad inimesed looduskaitse



korraldust tundma). Need, kes tunnevad ümbruskonna loodusväärtusi, tunnistavad rohkem nii looduskaitse negatiivset kui positiivset rolli oma elus.

**TABEL 4.** Kohalikus elus osalemise rühmad ja kohapeal elamine

	Palju võimalusi tegevuseks	Mõõdukad võimalused tegevuseks	Puhkaja	Vähe tegevusvõimalusi	
<b>Elab kohapeal</b>	55%	30%	13%	1%	100%
<b>Ei ela kohapeal</b>	24%	24%	30%	21%	100%
<b>Kokku</b>	33%	26%	26%	16%	100%

*Allikas: autorite tehtud*

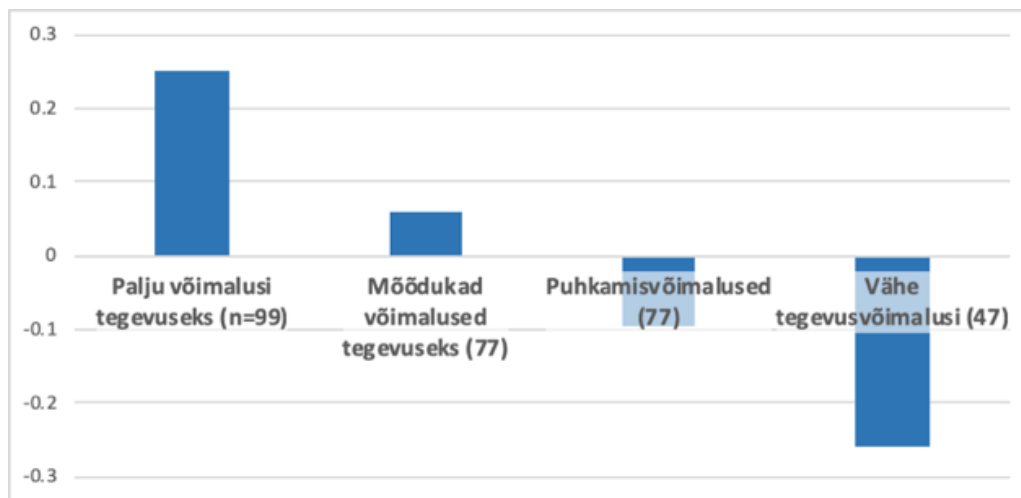
**TABEL 5.** Looduse ja looduskaitsega suhestumise rühmade hinnangud kohalikus elus osalemise võimalustele

Klastrid	Palju võimalusi tegevuseks (n=99)	Mõõdukad võimalused tegevuseks (77)	Puhkaja (77)	Vähe tegevusvõimalusi (47)	Kokku (300)
<b>Looduskaitse kohustatu (n=61)</b>	49%	30%	20%	2%	100%
<b>Looduskaitse tundja (53)</b>	42%	25%	25%	9%	100%
<b>Loodusetundja (72)</b>	29%	32%	24%	15%	100%
<b>Kõrvalseisja (114)</b>	23%	20%	31%	26%	100%
<b>Kokku (300)</b>	33%	26%	26%	16%	100%

*Allikas: autorite tehtud*

Inimesed, kes ei näe oma maatükki ümbrisevas piirkonnas võimalusi tegutseda (puhata, kogukonnaga läbi käia, teenuseid kasutada), on looduskaitse suhtes kriitiliselt meelestatud. Joonisel 5 on näidatud looduskaitsest tuleneva kasu ja kahju küsimuste põhjal tehtud liitunnuse väärtust kohalikus elus osalemise rühmade vastustes (hinnangud kohaliku elu võimalustele). Mida rahulolematumad on inimesed kohapealsete võimalustega, seda vähem näevad nad looduskaitstes isiklikku kasu. Seega võib öelda, et looduskaitse tajumine on seotud regionaalarengu ja sotsiaalse sidususega (näiteks kogukonnasuhetega). Madalam tase regionaalarengu tase (või kriitilisemad hinnangud sellele) võimaldab ka looduskaitse talumisele anda kriitilisemaid hinnanguid.





**JOONIS 5.** Kohalikus elus osalemise hinnangud ja hinnang looduskaitse kasule (+) või kahjule (-)

*Allikas: autorite tehtud*

Ettevõtetest maaomanikud

Selleks, et ettevõtete kogemusi looduskaitsega vaadelda tegevusalade kaupa, jaotati ettevõtted äriregistris toodud andmete varal nelja rühma (sama jaotuse põhjal tehti ka küsitluse valim):

- Teenindus v.a metsa- ja kinnisvaraettevõtted (n=529)
- Metsandus ja kinnisvaraalane tegevus (407)
- Põllumajandus ja loomakasvatus (232)
- Töötlev tööstus ja taristu (198)

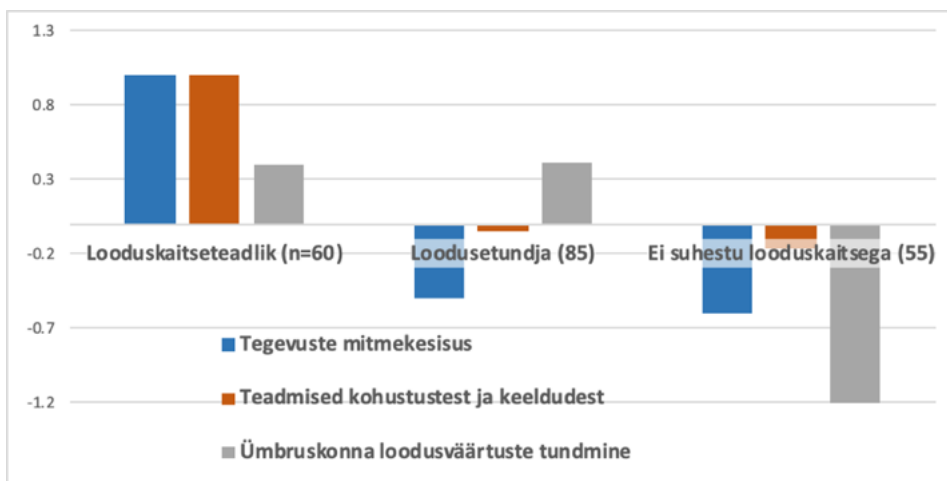
Küsitlusest lähtudes võib öelda, et ettevõtetest tegutseb oma looduskaitse piirangutega maatükil 61% (eraisikutest 28%). Kõige sagedamini tegutsevad looduskaitsepiirangutega maaomandil põllumajanduse ja loomakasvatuse ettevõtted (87%) ning kõige harvemini metsanduse ja kinnisvaraga tegelevad ettevõtted (46%). Töötleva tööstuse ettevõtetest tegutseb kohapeal 63% ning teenindusettevõtetest 51%. Ettevõtted on looduskaitsealuse maaga seotud keskmiselt 2002. aastast, pooled ettevõtetest on end maatükiga sidunud pärast 2005. aastat. Suurimad looduskaitsepiirangutega maatükkide omanikud (kuid mitte kogu maaomand pole kaitse all!) on Eestis metsandusettevõtted, elik metsandusettevõtetel on küll palju maad, kuid nende töötajate kokkupuude iga konkreetse tükiga võrdlemisi harv.

Looduskaitsealuse maa ettevõtetest omanike tegevusalade struktuur ei erine piirkonniti oluliselt. Põhja-Eestis on mõnevõrra vähem põllumajanduse ja loomakasvatusega tegelevaid ettevõtteid ning rohkem teenindusettevõtteid, neid on veidi rohkem ka Lääne-Eestis. Eriti metsandusettevõtetele, aga ka põllumajandusettevõtetele on teiste tegevusvaldkondadega võrreldes iseloomulik tunduvalt väiksem töötajate arv, samuti madalam kasumlikkus. Töötlevas tööstuses ja eriti teenindusettevõtetes on samad näitajad oluliselt kõrgemad. Töötajate vähene arv võib olla oluline põhjus, miks looduskaitse korraldust

tajutakse piiravana – suurtes, arvukate töötajatega ettevõtetes on lihtsam leida väljaõppega spetsialisti või delegerida looduskaitset puudutavad küsimused ühele inimesele. Väikeses meeskonnas on keerulisem keerukatele nõuetele vastata ja ootamatute ettekirjutustega toime tulla. Keskkonna ja loodusega seotud asjaajamist on neis ettevõtetes veelgi. Keskkonnalube tuleb taotleda veidi rohkem kui veerandil põllumajanduse ning töötleva tööstuse valdkonna ettevõtetest. Teistes valdkondades on keskkonnalube 6-8% ettevõtetest. Töötleva tööstuse ja teenindusettevõtteid on toetuste saajate seas vähem esindatud kui põllumajanduse- ja metsandusvaldkonna ettevõtteid.

Sarnaselt eraisikutest omanikele puutuvad küsitluse andmetel ka ettevõtteid nende tegevuste seast, millele looduskaitset ettekirjutusi tehakse, kõige rohkem kokku (kahanevas järjekorras) põllumajanduse-loomapidamise (45%), poollooduslike koosluste hooldamise (37%), metsamajanduse (27%) ja turismiga (23%). Kolm ettevõtet kümnest ei puutu kokku tegevustega, mille puhul peab looduskaitsega eraldi arvestama. 42% ettevõtteist tegelevad ühe sellise tegevusega, 18% kahega, 10% ettevõtteist peab looduskaitsega arvestama enamates valdkondades. Kokkupuuted tegevustega, milles on vaja arvestada looduskaitsega, on mitmekesisemad põllumajandusettevõtetes (sh sagedamini nt PLK hooldamine).

**Sarnaselt eraisikutega rühmitati ettevõtete esindajate kogemusi selle järgi, kuidas nad looduse ja looduskaitsega suhestuvad.** Arvesse võeti nendes **tegevustes osalemist, mille puhul on vaja looduskaitsega arvestada, loodusväärtuste ja looduskaitse korralduse tundmist.** Ettevõtete puhul osutus otstarbekas kasutada jaotust, milles on kolm rühma. 28% ei teadnud looduskaitsest palju ja oma majandustegevuses looduskaitsega ei suhestunud. 43% vastajaist sattus rühma, mida iseloomustavad ümbruskonna loodusväärtustele antavad kõrged hinnangud. 30% ettevõtjast peab looduskaitsega arvestama, nad tunnevad nii looduskaitse kohalikku korraldust kui ka loodusväärtusi (osakaalud tulenevad valimist, neid ei saa üldistada ettevõtjatele kui sellistele).



**JOONIS 6.** Looduse ja looduskaitsega suhestumise rühmad ettevõtjate seas

*Allikas: autorite tehtud*

Looduskaitsega vähe suhestuvaid ettevõtjaid leiab kõige rohkem teenindusettevõtetest (31%). Samas pole see rühm teenindusettevõtetes suurim – selleks on hoopis loodusetundjate rühm (39%). Metsandusettevõtete ja töötleva tööstuse esindajate seas moodustab suurima rühma (üle poole) samuti loodusetundjate rühm. Põllumajandusettevõtetes on peaaegu pooled (45%) looduskaitseteadlike rühmas.

Looduskaitsega vähesuhestuvaid ettevõtjaid on veidi rohkem Põhja-Eesti ettevõtete seas, loodusetundjaid Kesk-Eestis, looduskaitseteadlikke Lääne-Eestis.

Ettevõtjad, kes tunnevad looduskaitsega kaasnevat piiranguid ja kohustusi, hindavad ka oma teadmisi lähikonna loodusväärtuste kohta kõrgemalt. Nii kaitsekorralduse kui loodusväärtuste tundmine sõltub sellest, kas ettevõtja tegutseb oma maatükil ning kui pikk on sellel tegutsemise ajalugu (maaomandi suurus ei loe). Vahetu tegutsemine ja pikem ajalugu aitavad kaasa parematele teadmistele mõlemas küsimuses. Looduse tundmisele aitab ettevõtjate seas kaasa ka kohalike teenuste kasutamine ja kogukonnasuhetes osalemine – on loogiline, et näiteks loodusturismi ettevõtjad, kes elavad kohapeal, juhivad kogukonnas oma tegevusega ka loodusväärtustele tähelepanu.

Sarnaselt eraisikutest omanikega tuleb ka ettevõtjate puhul välja see, et **looduskaitse ja loodusväärtuste tundmine käib käsikäes kõrgete hinnangutega piirkonnas tegutsemise võimalustele (teenused, taristu, kogukonnasuhted) või piirkonnas tegutsemise mitmekesisusega**. See väljendub ka looduse ja looduskaitsega suhestumise rühmades – looduskaitsega vähesuhestuvad ettevõtjad peavad kõiki tegutsemisvõimalusi piirkonnas oluliselt halvemaks, looduskaitseteadlikud teistest oluliselt kõrgemaks (ja vastupidi – aktiivsemad kogukonna liikmed on paremad looduse- ja looduskaitse tundjad).

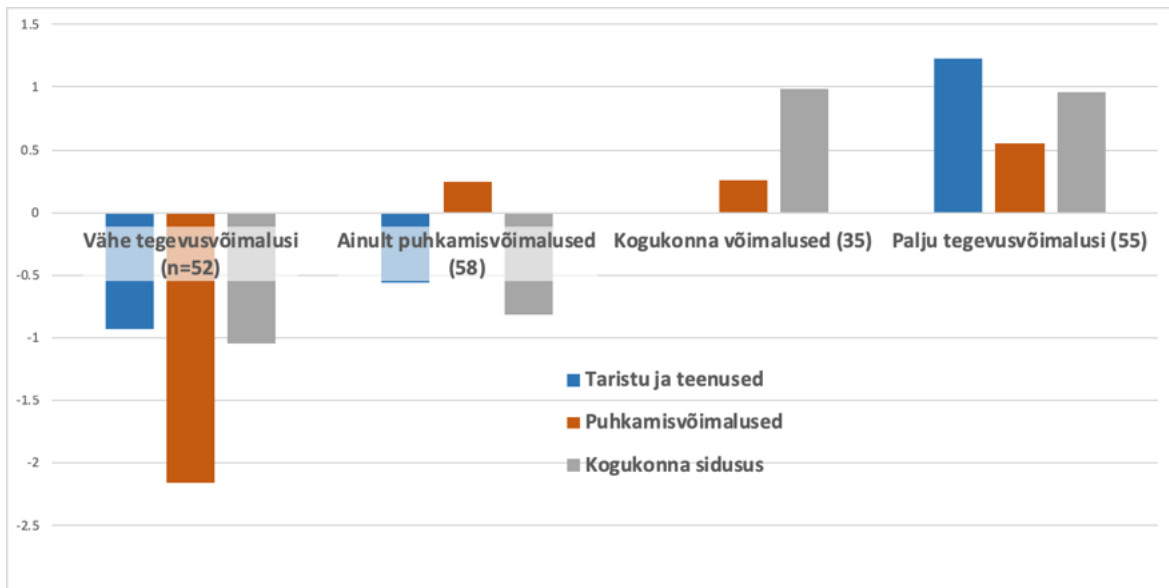
Ettevõtete esindajate arvates sobib piirkond sarnaselt eraisikutest vastajatega kõige paremini eelkõige erinevateks puhkamise ja rahu nautimise tegevusteks, ettevõtjana tegutsemist pidas võimalikuks 64% vastanutest, mis on palju kõrgem näit kui eraisikute seas. Ettevõtjate hinnangud taristu toimimisele oma maatüki lähistel on kriitilisemad kui eraisikute seas.

**TABEL 6.** Looduskaitsealuse maa ümbruses võimalikuks peetavad tegevused, % (koht pingereas)

Naabruskonnas võimalikuks peetav tegevus	Eraisikutest omanikud	Ettevõtetest omanikud
kogeda puhast loodust	95 (1)	81 (1)
omaette olla, rahu nautida	90 (2)	74 (2)
ennast laadida, vaimselt virgastuda	86 (3)	70 (3)
puhata, suvitada	81 (4)	68 (4)
kasutada hooldatud teid	60 (5)	49 (7)
võimalik elama asuda	59 (6)	44 (9)
saada ligi olulistele teenustele nagu elekter, internet, telefonilevi, post	58 (7)	46 (8)
osaleda kohaliku kogukonna tegemistes	56 (8)	50 (6)
ettevõtjana tegutseda	48 (9)	64 (5)
saada kogukonnast abi ja tuge, kui vaja	48 (10)	42 (10)
panna lapsi kooli, käia poes, saada arstiabi	41 (11)	36 (12)
kaugtööd teha, tööd leida	41 (12)	42 (11)

*Allikas: autorite tehtud*

Tulenevalt sellest, milliseid spetsiifilisi kohalikke tegutsemisvõimalusi ettevõtjad oluliseks pidasid, sai ettevõtted jagada nelja rühma. **Veerand ettevõtjatest ei näinud kohapeal mingeid võimalusi, umbes sama palju hindas kõiki võimalusi jällegi kõrgelt. Üle veerandi ettevõtjaist näeb piirkonnas ainult puhkamisvõimalusi, 18% hindab nii puhkamisvõimalusi kui kogukonna võimalikku tuge, kogukonnas osalemist.**



JOONIS 7. Ettevõtete jaotus naabruskonnas võimalikuks peetavate tegevuste alusel

Allikas: autorite tehtud

Väiksemate maatükkide ettevõtjatest omanikud hindavad taristu ja kogukonna võimalusi piirkonnas teistest kõrgemalt. Mida suurem on ettevõtte omand, seda vähem näeb tema esindaja kaitsealuse maatüki lähikonnas tegutsemisvõimalusi. Väikemaomanikuna on lihtsam olla kogukonna liige, tunda kohalikke olusid ning olla huvitatud just selle piirkonna arengust. Samas näitavad küsitluse andmed, et need ettevõtjad, kelle ettevõtte tegutseb oma looduskaitsealusel maatükil, ei hinda kohalikke olusid tegutsemiseks kõrgemalt kui need, kes seal ei tegutse.

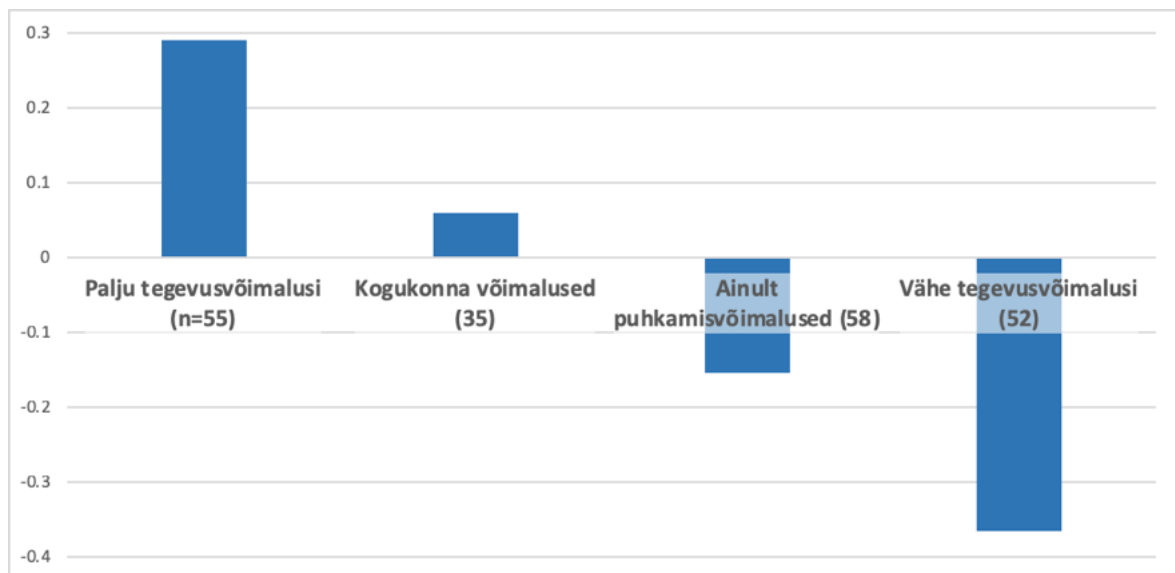
Kohapealseid tegutsemisvõimalusi hindavad kõrgemalt töötleva tööstuse ettevõtted, veidi vähem teenindusettevõtted (nende esindajad tõstavad veidi rohkem esile puhkamisvõimalusi), põllumajandusettevõtted on tegutsemisvõimaluste suhtes oluliselt kriitilisemad, neist veelgi kriitilisemad on metsandusettevõtete esindajad (tabel 7). Samamoodi jagunevad ka hinnangud looduskaitse kasulikkusele ja kahjulikkusele. Kõige kasulikum on looduskaitse töötlevale tööstusele, seejärel teenindusettevõtetele, oluliselt kriitilisemalt hindavad looduskaitse mõju põllumajandusettevõtted ja kõige kriitilisemalt metsandusettevõtted (vt joonis 8).

**TABEL 7.** Tegutsemisvõimaluste rühmade jaotus tegevusalade kaupa

Tegevusala	Palju võimalusi tegevuseks (55)	Kogukonna- lähedane (35)	Ainult puhkamis- võimalused (58)	Vähe tegevus- võimalusi (n=52)
Töötlev tööstus ja infrastruktuur (n=30)	43%	20%	17%	20%
Teenindus v.a mets ja kinnisvara (71)	39%	18%	25%	17%
Põllumajandus ja loomakasvatus (53)	17%	15%	36%	32%
Metsandus ja kinnisvaraala(46)	11%	17%	35%	37%
<b>Kokku (200)</b>	<b>28%</b>	<b>18%</b>	<b>29%</b>	<b>26%</b>

*Allikas: autorite tehtud*

Ettevõtjate seas on eraisikutega võrreldes looduskaitsega kaasneva kasu ja kahju tajutud tugevamini piirkonna tegutsemisvõimalustega. Mida kõrgemalt hindab ettevõtja kohapealseid tegutsemisvõimalusi, seda rohkem on ta ettevõtte saanud tema arvates looduskaitsest kasu.



**JOONIS 8.** Ettevõtjate hinnangud kohapealsetele tegutsemisvõimalustele ja hinnang looduskaitse kasule (+) või kahjule (-).

*Allikas: autorite tehtud*

Kogemused ametkondliku asjaajamisega

Looduskaitse piirangute tõttu on ametkondliku asjaajamisega kogemusi 45% eraisikutest maaomanikel (135-l 300-st). Ametkondliku asjaajamise kogemused on palju sagedamini olnud positiivsed kui negatiivsed (vt tabel 8). Ettevõtjate seas on looduskaitse tõttu asjaajamisega kokkupuuteid palju enamatel vastajatel - 69% (137-l 200st). Eraisikutega võrreldes on ettevõtjate hinnangud asjaajamisele kriitilisemad. Ettevõtjad

leiavad oluliselt sagedamini, et „ametnik ajab näpuga järge, on liiga jäik.“ Iga viies ettevõtja leidis, et asju ajades on tulnud skeemitada.

*Ametnik võiks olla ka nõuandja, mitte ainult ei-ütleva. Selles kohas tunnetan, et saan aru, on olemas seaduse raamid ja see annab talle õiguse nii vastata, aga see ei lahenda selle inimese olukorda. Ta võiks seda seadust ka soovitada või rääkida kolm-neli lauset juurde, et lahendused võiksid olla need, teised või kolmandad. Kas tõlgendamine või mõningane nõuandev roll. Mind maksumaksjana häirib see, et sisuliselt ametnik elab ju ettevõtja ja põllumehe tulumaksudest, meie ju oleme talle palgamaksjad, siis ole hea ja teeninda meid. (maaholdaja) Korp, 2018*

**TABEL 8.** Looduskaitsega seotud ametkondliku asjaajamise kogemused eraisikute ja ettevõtjate seas

Kogemus	% eraisikutest		% ettevõtetest	
	% eraisikute valimist	kokku-puutunutest	% ettevõtete valimist	kokku-puutunutest
asjaajamine oli arusaadav, loogiline +	22	50	28	41 (4)
ametnik usaldas mind, võttis kuulda +	21	47	33	47 (1)
asjaajamine oli kiire, efektiivne +	17	38	20	29 (5)
ametnik mõtles kaasa, pakkus lahendusi +	15	33	33	46 (2-3)
ametnik ajas näpuga järge, oli liiga jäik -	12	27	33	46 (2-3)
ametnikud andsid vastuolulisi nõuandeid -	7	16	17	25 (7)
ametnik ei abistanud selgitustega -	6	14	28	26 (6)
asju ajades tuli seadust üle kavaldada, skeemitada -	2	5	13	19 (8)
<b>Puuduvad</b>	<b>55</b>		<b>31</b>	

„+“ viitab positiivsele asjaajamise kogemusele; „-“ viitab negatiivsele kogemusele

Allikas: autorite tehtud

Ametkondliku asjaajamisega on positiivsemad kogemused nendel eraisikutel, kes hindavad piirkonnas tegutsemise võimalusi kõrgemalt (eriti kogukonnasuhteid). Positiivsed kogemused asjaajamisega võivad käia käsikäes negatiivsetega. Näiteks kuigi kogukondlikke suhteid hindavad eraisikud on asjaajamise kogemusega rohkem rahul (nad on selles pädevamad-kogenumad), ei märkinud nad negatiivseid kogemusi teistega võrreldes vähem ära. Mida kasulikumana näeb nii eraisikust kui ettevõtjast maaomanik looduskaitset enda jaoks, seda positiivsemalt kirjeldab ta oma kogemust ametkondliku asjaajamisega ja seda vähem meenub talle negatiivseid kogemusi. Ja vastupidi – need, kes leiavad, et looduskaitse piirab neid rohkem, kogevad ka asjaajamist negatiivsemalt. Seega ilmneb uuringus ka teistele eluvaldkondadele sarnane tendents – kui inimese tegevusele on seatud rohkem piiranguid, kogeb ta ebaõiglust ning see toetab ka kaasneva asjaajamise kogemist negatiivses valguses (see koormab teda täiendavalt). Põhjus võib olla ka selles, et kui omanikule on seatud tegutsemiseks keerulisemaid tingimusi, siis ka sellega seotud asjaajamine võib kohmakamalt välja kukkuda (näiteks looduskaitsealuste maade vahetamise protsess, piirangute kompenseerimine).



Ettevõtete hinnangud ametkondliku asjaajamise kogemustele ei ole seotud kõnealuses piirkonnas kogetavate tegutsemisvõimaluste mitmekesisusega. Huvitav on ka see, et need ettevõtjad, kes on saanud looduskaitse tõttu toetusi, ei hinda ametkondlikku suhtlust positiivsemalt, kuigi nad on justkui saanud looduskaitsest kasu.

40% ettevõtjatest on kokku puutunud Keskkonnaameti, 25% PRIAga (eraisikud vastavalt 15% ja 16%). Nende asutustega suhelnud inimesed ei pea looduskaitset enese jaoks ei kahjulikumaks ega kasulikumaks. Ettevõtjate asjaajamiskogemused PRIAga olid positiivsemad kui KeAga, eraisikute hinnangute erinevusi nende asutustega suhtlemisel ei saa kinnitada (liiga vähe kokkupuuteid, vähem kriitilised hinnangud).

#### Looduskaitse kriitikud

Selleks, et saada aru, mis kujundab vastasseisu looduskaitse korraldusega, vaatasime eraldi neid vastajaid, kes leidsid, et looduskaitse pole neile üldse kasu toonud ja piirab nende tegevust maetüki oluliselt. Nn kriitikuid on eraisikute seas 11%, ettevõtjate seas 16%.

Eraisikutest kriitikud ei erine ülejäänud vastajatest vanuse, soo, maetüki asukoha, kohapeal või mujal elamise ega krundiga seotuse ajalise pikkuse poolest. Looduse ja looduskaitsega suhestuvad kriitikud ja ülejäänud vastajad sarnaselt. Kriitikute kokkupuuted majandustegevuse valdkondadega, kus tuleb arvestada looduskaitsega, ei eristu ülejäänud vastajate kogemustest. Nad tegelevad vähem vaid hobiaiandusega, mille puutumus looduskaitsele on marginaalne. Suured erinevused kriitikute ja ülejäänud vastajate vahel ilmnevad hinnangutes kohaliku elu võimalustele. Nn kriitikud peavad piirkonnas võimalikuks keskmiselt 4,8, ülejäänud 8 tegevust 12st. Eriti hästi eristavad vastajaid hinnangud kogukonnas osalemise ja kogukonnast abi saamise võimalustele (kriitikud hindavad väga madalalt). Kriitikud kirjeldavad oma asjaajamise kogemusi looduskaitse negatiivsemana. Nn kriitikud ei ole PRIA ja loodushoiutoetusi teistest vähem saanud.

Ettevõtjatest kriitikud ei erine ülejäänud vastajatest ei ettevõtte vanuse, maetüki asukoha, kohapeal või mujal tegutsemise ega ka krundiga seotuse ajalise pikkuse poolest. Metsandusega tegelevate ettevõtjate seas on kriitikuid teistest rohkem, poollooduslike koosluste hooldajate seas vähem. Kriitikute ettevõtted ei ole saanud PRIA poolloodusliku koosluse hooldamise toetust (ülejäänutest on seda saanud 8%), erametsatoetust on nad saanud PRIAlt jällegi ülejäänutest sagedamini (29% versus 13%). Kriitikute ettevõtete kasumid olid 2016. aastal ülejäänutega võrreldes keskmiselt kaheksa korda suuremad, ettevõtlustulude erinevusi ei saa kinnitada. Kui kriitikud peavad oma maetüki lähikonnas võimalikuks osaleda keskmiselt 4,6 tegevuses, siis ülejäänud peavad võimalikuks keskmiselt 7 tegevust 12-st. Kriitikuid eristavad ülejäänutest eriti hinnangud puhkamisvõimalustele (kriitikud hindavad neid võimalusi eriti madalalt). Nad kirjeldavad ka oma kogemusi looduskaitsega kaasneva asjaajamisega negatiivsemalt.

Kuigi kvalitatiivne analüüs näitab, et nii mõnigi inimene on looduskaitse korraldusele pahane, sest sihtkaitsevööndi piiranguid on keeruline taluda, ei näita kvantitatiivne analüüs seda, et nn kriitikute omand asuks rangemalt kaitstavas vööndis. Kriitilisuse põhjused peituvad mujal.

#### Kogemused rikkumistega looduskaitse aladel

Eraisikutel on ettevõtjatega võrreldes looduskaitse seaduse rikkumistega oma naabruskonnas vähem kogemusi. 62% eraisikutest omanikest ei toonud välja ühtegi rikkumist, 19% nimetasid ühe ning 7% kaks rikkumise kogemust. Ettevõtjatest ei toonud 50% välja ühtegi rikkumist, 20% nimetasid ühe ning 10% kaks.

Eraisikud olid rohkem kokku puutunud piirangualas liikumise (nt sõidukiga, vales kohas), metsaraie, kalastamis- või jahipidamise reeglite vastu eksimisega. Ehitamisega seotud eksimused jäid pingerea keskele, viimasena nimetati kogemusi veekogude reostamisega. Rikkumisi märkasid teistest rohkem Põhja-Eesti eraisikutest omanikud (tihedam asustus, rohkem märkamisvõimalusi) ja nooremad inimesed (mobiilsemad, asjatundlikumad). Looduskaitse kohustatute rühm (oma maatükil tegutsejad) tõi välja kaks korda rohkem rikkumiste kogemusi kui ülejäänud. Rohkem märkasid rikkumisi ka paremad loodusväärtuste tundjad ja need, kel on positiivsemad kogemused looduskaitsega kaasneva asjaajamisega.

Ettevõtete kokkupuuted rikkumistega olid eraisikute kogemustega sarnased. Veidi vähem märgati

*“See mereäärne suvila, mis ehitati, see on üks 10 meetrit merest, ilus klaasist, vaatega, diivanitega. Mitte paadikuur. Mina näen seda, et seda peaks inspeksioon kontrollima, aga seda ei tehta. Kontrollitakse veidraid asju. Mina näen, et on kaks teed sinna minna, üks on ametlik rida ja tavalisele inimesele ja siis on kiira-käära rada, mida paljud ei tea.” (suvitaja) Korp, 2018*

liikumisi sellistes kohtades või sellistel aegadel, kus seda teha ei tohiks ning rohkem märgati veekogude süvendamise ja ehitamisega seotud tegevusi. Kõige rohkem on rikkumisi märganud looduskaitseteadlikud ettevõtjad (need on ettevõtjad, kes tegutsevad valdkonnis, kus on vaja arvestada looduskaitsega, kes tunnevad looduskaitsega kaasnevaid kohustusi ning tunnevad loodust), kõige vähem need, kes looduskaitsega ei suhestu. Töötleva tööstuse valdkonna ettevõtjad on rohkem märganud veekogude illegaalset süvendamist.

Fookusgrupp-intervjuude (Korp, 2018) ja eurobaromeetrite analüüside põhjal võib öelda, et looduskaitset ja Natura 2000 alasid iseloomustavate vastuolude põhjused ei peitu väheses teavitustöös. Natura-alad loodi küll liiga kiiresti selleks, et see toetaks inimeste usaldust uute looduskaitseinstituutide vastu, kuid pika perioodi jooksul tehtud kordusküsitlused näitavad, et põhimõttelises suhtumises looduskaitsele pole toimunud olulisi muutusi. Paremini informeeritud rühmad soovivad küll looduskaitset rohkem, kuid selle faktidega kursisolek meelsust otseselt ei tingi. Intervjuud näitavad, et looduskaitse konflikt ei peitu teadmiste vähesuses – vajakajäämised teadmistes võivad soodustada rikkumisi ning pikaajaliste loodusele ebasoodsate traditsioonide jätkumist (näiteks matkatakse teadmatusel keelutsoonis, toidetakse linde, keda ei tohiks, metsaalune tehakse „ilusaks“), kuid mitte põhjustada süsteemseid vastuolusid. Konflikti tuum peitub selles, kuidas looduskaitse on korraldatud. Euroopa Liiduga liitudes võeti üle asjaajamise korraldus, mille kitsaskohtadega on küll palju tegeletud (näiteks hüvitised), kuid mis on (ka looduskaitse korraldusest sõltumatute arengute tõttu) täis õiguslik-tehnilisi üksikasju, mis muudavad looduskaitse kohmakaks ja eluvõõraks. Reeglite vahele ei jää piisavalt mänguruumi selleks, et looduskaitset oleks lihtne argielu vajadustega kohandada. Probleeme toetavad keerulised suhted eri riigihalduse valdkondade vahel, bürokraatlik keelekasutus, võimuesindaja kaugus inimesest, tema kättesaadavus jne. Mitmed looduskaitse korraldusest puudutatud osalised tunnevad senini, et neid on pandud ebavõrdsesse olukorda. Teavitustöö ei saa selliseid vastuolusid eriti lahendada.

Meediaanalüüs ühes huvirühmade fookusgrupp-intervjuudega näitab, et looduskaitset käsitletakse palju olemasolevate suhete ja väljakujunenud vastasseisude pinnalt, arutelu tähelepanu on koondunud detailidele (mida keelatakse, mille vastu eksitakse, kuidas kohandada ümber ebavajalikuks muutunud reegleid). Puudub arutelu selle üle, kuidas võiks välja näha looduskaitsealadele sobiv eluviis või milline ettevõtetus toetaks loodusväärtuste säilimist. Omavalitsuste arengukavade analüüs näitas, et enne omavalitsuste reformi ei osatud valdade-linnade arengus looduskaitsele mingit rolli omistada, selle võimalusi kohaliku elu arendamiseks ei mainitud, omavalitsuse spetsialistid ei mõtestanud neid. Uuringu tarbeks tehtud originaalküsitlus näitab, et looduskaitsest tuleneva kasu ja kahju tajumist, aga ka hinnanguid asjaajamise korraldusele ei kujunda märkimisväärselt sellega kaasnedavad toetused või soodustused, vaid just see, milliseid võimalusi inimene kõnealusel piirkonnas kogeb – kui hästi on korraldatud kohalikud teenused ja taristu, millised on suhted kogukonnas, millised on võimalused

*“ Kodanikuna tunnen, et ametnikult on „ei“ jube kerge tulema ja siis jäetakse sind keset platsi vihma kätte seisma, pead ise olema jube tark ja agar, et mida edasi tegema peaks. ” (maahoolidaja ja turismiettevõtja) Korp, 2018*

leida tööd ja tegutseda ettevõtjana, kas piirkond toetab puhkamist ja enese laadimist. See, kuidas inimene asju kogeb, sõltub ka tema toimijavõimest – vähesemate oskuste ja tegevuspagasiga inimeste jaoks paistavad ka tegutsemisvõimalused piiratumana. Just seetõttu tuleks otsida võimalusi, kuidas vääristada looduskaitset kohaliku elu osana, aga pöörata tähelepanu ka sellele, kuidas looduskaitse korraldus paistab inimesele, kelle oskused ametlikke asju ajada on vähesemad.

Looduskaitse piirab vähem neid inimesi, kes on kogukonnas aktiivsed ning tegutsevad mitmel rindel, sh ettevõtjana. Neil on ka paremad oskused selleks, et saada üle bürookraatliku asjaajamise proovikividest ja nende oskused paranevad asjaajamise käigus. Mitmekülgsetel aktiivsetel inimestel on lühiajalisi ebamugavusi lihtsam taluda.

Analüüs näitab, et lõviosa looduskaitse alade omanikest on keskealised ja vanemad eraisikud, kellel on väga väike maaomand. Nende maaomand on üldjuhul ka üleni looduskaitse all. Selliste omanikeni on keeruline jõuda üksnes looduskaitse kommunikatsiooni abil, sest neil ei ole erilist vajadust või põhjust looduskaitse vastu eraldi huvi tunda (eriti nn kõrvalejääjate ja puhkajate rühmas). Neid saab toetada näiteks mõni looduskaitse „tugiisik“, kes saab seletada, kuidas asju teha, samuti kogukonnasuhete arendamine, milles on looduskaitset võimalik paremini argielu vajaduste võtmes mõtestada (näiteks kuidas korraldada küla jaanituld, kuidas ehitada, mida teha vaateid varjava roostikuga jne). Väiksema osa looduskaitse alade omanikest moodustavad ettevõtted. Neist suuremal osal on väikesearvuline meeskond, mis tegutseb üldjuhul ka looduslikes tingimustes (metsas, põllul). Väikese meeskonna tõttu võib neil olla raske looduskaitse korralduse küsimustele spetsialiseeruda, tagada teadmise edasikandumist. Just sellised ettevõtted on ka looduskaitse korralduse suhtes kriitilisemad. Ettevõtete maaomand on eraisikutega võrreldes oluliselt suurem, neil on rohkem maatükke ja nende omandile seatud looduskaitse piirangute osakaalud on väiksemad, mistõttu võib eeldada, et ka nende tegevuspraktikad looduskaitseala lähistel võivad piirkonniti oluliselt erineda. Eri tingimustes tegutsemine muudab organisatsiooni juhtimise keerulisemaks, mistõttu paindlike lahenduste kasutamise võimalused muutuvad olulisemaks. Ettevõtete suhete kujundamisel on oluline arvestada, et maaomand koguneb väheste suure ettevõtete kätte, mistõttu vahetu dialoog nendega (huvikaitse, tegevuseeskujud) võib osutada oluliseks.

Eraisikud on looduskaitsealuse omandiga olnud pikemalt seotud, mistõttu neil on olnud rohkem aega harjuda eluga looduskaitsealusel maal, nad on looduskaitse korralduse suhtes vähem kriitilised – enamik Natura-aladest oli ka varem kaitse all. Nii eraisikute kui ettevõtete seas on pea kolmandik selliseid, kes oma igapäevases tegevuses ei peagi otseselt looduskaitsega arvestama – nende tegevusele ei sea looduskaitse piiranguid ega kohustusi. Kui sellel rühmal tekib vajadus looduskaitse tõttu asju ajama hakata, võivad need ülesanded neile liiga keeruliseks osutada (näiteks kui nad otsustavad ehitama hakata), sest oskused arenevad kokkupuudete käigus – neil neid kokkupuuteid aga pole.

Inimesed, kes loodusega argipäevaste tegevuste või majandustegevuse tõttu rohkem kokku puutuvad, rohkem loodust tunnevad või looduskaitse piiranguid-kohustusi teavad, ei näe looduskaitset ei rohkem kasu ega kahju, ka looduskaitsega seotud asjaajamisele

*“ No ma olen nõus sellega, et kui ma tunnen, et ma olen midagi halvasti teinud, mind peab karistama. Politsei ka teeb nii, ma ei ole halb, eks ole. Aga kui ma tunnen, et ma ei ole teinud midagi valesti, me tahame, et see liigilisuus säiliks või pigem suureneks ja kui ma seda nagu oma tunde järgi teen, siis on nagu OK ma arvan, ei ole paha...” (maahooldaja) Korp, 2018*

annavad nad ülejäänutega võrreldes sarnaseid hinnanguid. Loodusväärtusi ja looduskaitse korraldust tunnevad paremini nii kohaliku kogukonnaga mitmekülgsest sidustunud inimesed kui ettevõtjad – teadmine liigub paremini edasi, kinnistub ja leiab kasutust igapäevaelu võrgustikes ja korralduses (eriti kui seda vaja on). Ettevõtete sihtrühmas on nii looduskaitse kui kohaliku elu korralduse suhtes kriitilisemateks rühmadeks põllu- ja metsamajandusega tegelevad ettevõtjad, eriti just metsandusettevõtjad (ehk mõjutab siin see, et põllumajandusettevõtetest tegeleb suur osa ka poollooduslike koosluste hooldamisega, kuigi PLK-hooldajate arvates ei sünni looduskaitsest rohkem kasu kui nende seas, kes seda ei tee). Põllumajandusettevõtjate teadmised loodusväärtustest ja kaitsekorraldusest on paremad kui metsandusettevõtjate omad. Looduskaitse aspektist on paremad partnerid need ettevõtjad, kes tegutsevad kohapeal ja on oma maatükiga kauem seotud olnud. Lühiajalise majandusliku huviga maade vahetajad ei tule looduskaitsele seega statistilises plaanis kasuks. Tagamaks pikaajalist partnerlust, on oluline leida viise ettevõtete pikaajaliseks motiveerimiseks, nende kindlustunde tõstmiseks (nt kindlustunne kaitsekorra suhtes – tuleb või ei tule) – praegu ei taju kohapeal tegutsevad ettevõtjad nende ettevõtjatega võrreldes, kes kohapeal ei tegutse, et piirkonnas oleksid soodsamad võimalused teenuseid tarbida, puhata, kogukonnaelus osaleda. Soodsate ettevõtlustingimuste loomine, eriti ettevõtetele, milles ei tegeleta tavapärase looduskasutusega seotud tegevusaladega, võib olla looduskaitsealadel vajalik.

Ettevõtjate hinnangud kohaliku elu korraldusele, selles osalemise võimalustele, aga ka looduskaitsega seotud asjaajamisele on eraisikutest omanikega võrreldes palju kriitilisemad (eriti seetõttu, et nende elus on asjaajamisel suurem roll, neil on rohkem erinevaid kokkupuuteid). Eraisikutega võrreldes määrab soodne tegutsemiskeskond ettevõtjate puhul palju rohkem seda, kas nad tajuvad looduskaitset endale kasuliku või kahjulikuna. Samas tuleb öelda, et looduskaitsega seotud asjaajamist tajutakse siiski oluliselt sagedamini positiivse kui negatiivse. Positiivset kogemust toetab see, kui inimene/ettevõtja väärtustab looduskaitset – see mõtestab ilmselt asjaajamise vajaduse. Need inimesed, kelle omandile on seatud rangem kaitsekord, ei pea looduskaitset kahjulikumaks kui ülejäänud, samuti ei pea need, kes saavad hüvitisi või toetusi, looduskaitset kasulikumaks. Et sageli sellised tendentsid avaliku halduse korralduses kehtivad, võib otsida vajakajäämisi uuringu metoodikast (näiteks ei pruugi juriidiline vahetegemine sihtkaitse- ja piiranguvõndil põhjustada sisulisi erinevusi omanike kogemustes jne).

Kogukondlikud suhted looduskaitse ja kohalike (eriti mitmekülgsest aktiivsete) ettevõtjate ning inimeste vahel võivad kaasa aidata ka sellele, et looduskaitsega vastuollu minek muutub paremini nähtavaks ja ennetatavaks. Kogukondlik kontroll saab paremini areneda siis, kui loodusekaitsja ei ole ainult keelavas-käskivas rollis, vaid kohalikega partnerlussuhetes, eeskju näitavas rollis. Sellele saab kaasa aidata see, kui kohalikel inimestel on looduskaitse asjade ajamiseks üks keskne ametnik, kellel on jagada ka näpunäiteid või näidismaterjale selle kohta, kuidas sobib looduskaitsealadel tegutseda. Kohalikele elanikele võib tagada eeliseid, näiteks kalapüügilubade taotlemisel. Samuti tasub üle vaadata maaomanike teavitussüsteem ning edendada teenuseid, mille abil saaksid omanikud end oma maal olevate loodusväärtustega kurssi viia (vt lisa 2, pt 4.3).



## Lisad

- Lisa 1: Eurobaromeeter-küsitlused ja meediaanalüüs
- Lisa 2: maaomanike registri- ja küsitlusandmete analüüs